



MANUEL DE L'UTILISATEUR

1. DESCRIPTION

2. SECURITE - COMPORTEMENTS A RISQUES - INFORMATIONS GENERALES

3. TYPE DE VNM A UTILISER

4. OU FAIRE DU HOVERBOARD by ZR® ?

5. MAINTENANCE - ENTRETIEN - SAV

6. COMPOSITION ET MONTAGE DU HOVERBOARD by ZR®

USER MANUAL

1. DESCRIPTION

2. SAFETY - RISKY BEHAVIOUR - GENERAL INFORMATION

3. TYPE OF PWC

4. WHERE TO PRACTICE HOVERBOARD by ZR® ?

5. MAINTENANCE - AFTER SALES SERVICE

6. COMPOSITION AND ASSEMBLY OF THE HOVERBOARD by ZR®

L'Hoverboard by ZR® est une planche hydro propulsée permettant de se déplacer aussi bien à la surface de l'eau que dans les airs. Le tuyau d'alimentation type tuyau d'incendie est relié à une buse ovale située en dessous de la planche permettant de générer toute la poussée de l'engin.

Malgré son usage très intuitif, l'Hoverboard by ZR® n'en reste pas moins un engin de sport extrême à pratiquer avec une grande vigilance. L'Hoverboard by ZR® est autorisé pour tout loisir récréatif et locatif, les shows et démonstrations lucratifs sont exclusivement réservés à ZAPATA RACING.

L'Hoverboard by ZR® est protégé par des brevets internationaux. Tous droits réservés. Toute reproduction, même partielle, du produit, par quelque procédé que ce soit est interdite. 95% des pièces de l'Hoverboard by ZR® sont fabriquées en France.

2. SECURITE – COMPORTEMENTS A RISQUES – INFORMATIONS GENERALES

Il est recommandé d'avoir plus de 16 ans pour utiliser l'Hoverboard by ZR® (aucune restriction de poids n'est imposée - notez toutefois qu'au-delà de 120kg l'utilisation de l'Hoverboard by ZR® est possible mais ne sera pas optimale)

Il est interdit et dangereux de pratiquer l'Hoverboard by ZR® lorsque le vent est supérieur à 60 km/h et dans des vagues dépassant 1 mètre de hauteur.

Il est obligatoire de faire une heure de formation dans un centre d'initiation spécialisé avec un moniteur afin de comprendre le fonctionnement de base et d'assimiler les notions principales de sécurité (se référer à la rubrique « Essayer / Se Former » sur le site www.zapata-racing.com).

Il est formellement interdit d'utiliser l'Hoverboard by ZR® sous l'emprise d'alcool, de stupéfiants ou de médicaments diminuant la vigilance.

MATERIEL OBLIGATOIRE :

- Gilet de flottabilité aux normes CE
- Casque type wakeboard
- Short néoprène : la pénétration de l'eau par les orifices du corps lors d'une chute ou lors du contact avec les jets d'eau de l'Hoverboard by ZR® risque de provoquer des blessures internes graves. Le port d'un simple maillot de bain ne constitue pas une protection adéquate contre la puissance de pénétration de l'eau dans les orifices inférieurs du corps.
- Une protection dorsale est conseillée lorsque l'Hoverboard by ZR® est utilisé avec le kit électronique en position 4 (pleine puissance).

TRES IMPORTANT :

Il est indispensable de suivre les lois de navigation en vigueur dans le pays où l'Hoverboard by ZR® sera utilisé.

S'assurer que la zone où l'Hoverboard by ZR® sera utilisé soit dégagée de tout autre véhicule nautique tel que bateau, autre VNM ou autre utilisateur d'Hoverboard by ZR® ainsi que de baigneurs, plongeurs ou autres usagers de la mer.

Avant de s'élever à une hauteur supérieure à 2 mètres : s'assurer que la profondeur minimum soit de 2 mètres et que l'eau soit assez claire pour estimer la profondeur ainsi que les reliefs. Il est fortement déconseillé d'utiliser l'Hoverboard by ZR® à proximité de toute source de risque telle que rochers, quais, plages, bateaux, berges etc. Le risque de se blesser en heurtant ces surfaces est très important.

Pour commencer, l'utilisateur de l'Hoverboard by ZR® doit tendre le tuyau en prenant une trajectoire opposée au VNM, en se positionnant à plat ventre sur la planche (comme sur un bodyboard).

Ensuite l'utilisateur doit placer ses deux pieds dans les foot-straps de l'Hoverboard by ZR® tout en maintenant l'avant de la planche :
- Si l'utilisateur préfère positionner son pied gauche en avant : il devra alors maintenir l'avant de la planche à l'aide de sa main gauche
- Si l'utilisateur préfère se positionner son pied droit en avant : il devra alors maintenir l'avant de la planche à l'aide de sa main droite

Pour sortir de l'eau la jambe avant doit être fléchie, la jambe arrière tendue et tout le poids du corps doit être placé sur l'avant. Dès que l'Hoverboard by ZR® se retrouve à la surface de l'eau l'utilisateur doit relâcher la main.

Une fois à la surface de l'eau / en vol, l'utilisation est très proche des sports tels que le snowboard ou le wakeboard, la direction se contrôle grâce à la pression des talons ou des orteils.

Pour contrôler la hauteur de vol ou des sauts il suffit de modifier la répartition de la pression exercée entre la jambe avant et la jambe arrière, ex : en appuyant fortement sur la jambe arrière Hoverboard by ZR® va décoller. En ré-appuyant fortement sur la jambe avant Hoverboard by ZR® va retourner à la surface de l'eau.

- Ne jamais diriger le jet de propulsion en direction d'une personne
- Ne dépassez pas vos limites et évitez toutes manœuvres agressives afin d'éviter toute perte de contrôle.

Il s'agit d'un engin à haute performance et non d'un jouet.

- Ne pas reproduire les figures et les comportements à risques vus à la télévision ou sur Internet (ex : back flips). Ceux-ci sont réalisés par des professionnels, vous risquerez de subir de sérieux dommages corporels et de mettre votre vie en danger ainsi que d'endommager sérieusement le matériel si les figures ne sont pas accomplies parfaitement.

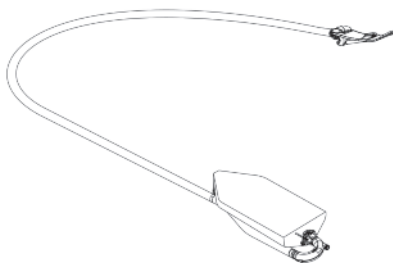
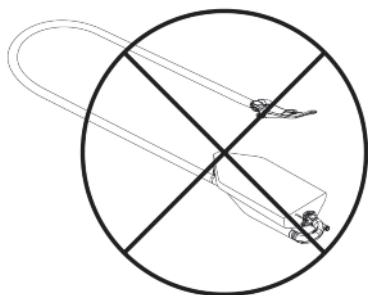
- Ne pas prendre de trajectoire trop serrée opposée au VNM mais accompagner le virage avec un rayon de courbure de 4 mètres minimum. Une trajectoire trop agressive entraîne un freinage brutal de l'Hoverboard by ZR® ainsi qu'un virage brutal du VNM ayant pour conséquence éventuelle :

- la chute de l'utilisateur de l'Hoverboard by ZR®

- la chute du conducteur du VNM

- la casse du matériel telle que les pièces n° FB02020 - FB02021 - FB02022

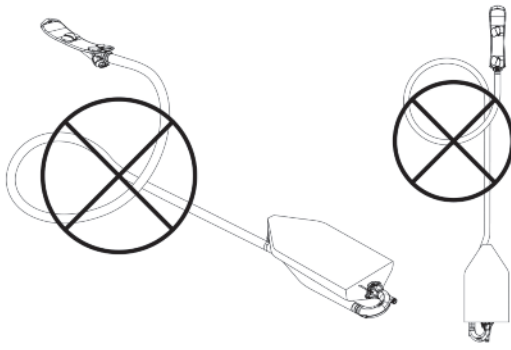
- Endommager le tuyau d'alimentation en provoquant un décollement entre la paroi interne et externe du tuyau au niveau de la liaison avec la sangle, voire entraîner un déchirement immédiat ou différé du tuyau.



- Ne pas tourner à 360° devant le VNM car cela risque :

a) D'endommager le tuyau d'alimentation en provoquant un décollement entre la paroi interne et externe du tuyau, voire entraîner un déchirement immédiat ou différé du tuyau.

b) Si l'Hoverboard by ZR® est utilisé avec le kit électronique cela peut endommager la gaine du câble.



- Lorsque l'Hoverboard by ZR® est utilisé par 2 personnes (sans kit électronique), le conducteur du VNM ne doit jamais dépasser les 7000 tours/min, il est préconisé d'utiliser la clé bridée pour des VNM de plus de 250 cv.

- Si l'utilisateur de l'Hoverboard by ZR® ne décolle pas alors que le régime est supérieur à 6500 tours : il est fortement déconseillé d'augmenter le régime moteur, il faut au contraire changer la position sur la planche et appuyer plus fortement sur le pied arrière.
- Si l'utilisateur de l'Hoverboard by ZR® utilise le kit électronique pour la première fois, il doit commencer par l'étape 1 d'apprentissage - position 1 seule LED éclairée pendant minimum 20 minutes.

- Chaque étape doit être pratiquée pendant 20 minutes minimum avant de franchir l'étape supérieure.

A l'exception de la LED 4 qui ne doit jamais être utilisée avant 10 heures d'entraînement en position 3 pour les VNM supérieurs à 150 cv.

- L'utilisateur de l'Hoverboard by ZR® et le conducteur du VNM doivent s'assurer que la distance entre le VNM et l'Hoverboard by ZR® ne soit jamais inférieure à 4 mètres.

- L'utilisateur de l'Hoverboard by ZR® et le conducteur du VNM doivent s'assurer que l'utilisateur de l'Hoverboard by ZR® ait une stabilité suffisante et qu'il soit également en mesure de contrôler lui-même l'ascension et la descente de l'Hoverboard by ZR® parfaitement.
- L'utilisateur de l'Hoverboard by ZR® doit en permanence contrôler la position du VNM par rapport à lui et d'être d'autant plus vigilant lorsqu'il s'élève à des hauteurs supérieures à 4 mètres.

- L'utilisateur de l'Hoverboard by ZR® doit également contrôler en permanence la présence d'éventuels objets, récifs, bouées, etc.

- Lors de chutes dans l'eau, l'utilisateur de l'Hoverboard by ZR® doit en permanence vérifier la distance entre lui et le VNM auquel il est connecté car l'inertie peut pousser le VNM jusqu'à lui à une vitesse faible mais susceptible de le surprendre ou de l'impressionner.

- Lors de chutes, il est indispensable que l'utilisateur de l'Hoverboard by ZR® ou le conducteur du VNM relâchent l'accélérateur le plus vite possible et éteigne le moteur.

- Un niveau minimum en natation est obligatoire.

- L'Hoverboard by ZR® ne doit pas être utilisé par des personnes phobiques de l'eau.

- Ne jamais prendre une trajectoire en direction du VNM.

- Lorsque l'utilisateur vole à des hauteurs avoisinant les 3 mètres et que la planche se cabre, il doit attraper l'avant de la planche (tel qu'il le fait pour sortir de l'eau, voir page 2) afin de mieux maîtriser l'inclinaison et la stabilité de vol.

- Tout type de VNM à condition qu'il soit homologué et certifié par les autorités du pays dans lequel il est utilisé.
- Puissance minimum requise : 155 CV avec tuyau d'alimentation X-Power / 200 CV avec tuyau d'alimentation basique.
- Puissance maximum requise : 350 CV
- Il est extrêmement dangereux et déconseillé de retirer les éléments de flottabilité du VNM.
- Des adaptateurs sont disponibles chez nos distributeurs selon la marque et le modèle de chaque VNM.
- L'Hoverboard by ZR® est compatible avec le tuyau et le système de rotation du Flyboard® 2013 et 2014.

Pour adapter l'Hoverboard by ZR® sur le VNM :

- a) Démontez le système de direction et le système de marche arrière
- b) Montez l'interface turbine (REF FB03A08) avec l'adaptateur approprié à la marque et au modèle du VNM

4. OU FAIRE DE L'HOVERBOARD BY ZR® ?

Ne pas démarrer le VNM ou utiliser l'Hoverboard by ZR® dans des profondeurs d'eau insuffisantes (1 mètre minimum) avec un fond sableux, cela risque d'endommager les roulements de l'Hoverboard by ZR®.

Dans l'éventualité de cette utilisation, vérifiez le fonctionnement de tous les roulements avant utilisation ultérieure afin d'éviter de lourdes casses du matériel.

Attention il est de la responsabilité de l'utilisateur de s'assurer qu'il y ait une profondeur d'eau suffisante dans le lieu choisi.

5. MAINTENANCE – ENTRETIEN – SAV

Afin d'assurer une bonne sécurité, il est recommandé de :

- Vérifier le vissage de la planche sur le connecteur ovale (HB01062) après 2 heures d'utilisation.
- Changer le tuyau tous les 2 ans.
- Changer les billes en plastique de rotation de l'ensemble FB03B01 de l'Hoverboard by ZR® tous les ans.
- Changer les 2 bagues d'usure REF FB02031 et FB03011 tous les ans.
- L'Hoverboard by ZR® doit être rincé à l'eau claire après chaque utilisation et stocké à l'abri du soleil.
- Ne pas tirer le tuyau sur le sol lorsqu'il est plein d'eau.
- Le tuyau doit être rincé, séché et enroulé après chaque utilisation et stocké à l'abri du soleil.
- L'Hoverboard by ZR® doit être stocké dans un endroit sec et abrité du soleil.

Afin de bénéficier de la GARANTIE LIMITEE DE 1 AN SUR LE HOVERBOARD BY ZR®, vous devez impérativement vous enregistrer sur le site www.zapata-racing.com rubrique « Contact » dans les 15 jours suivant votre achat.

Nous vous rappelons que ZAPATA RACING ne garantit le Hoverboard by ZR® que dans le cadre d'une utilisation telle que décrite dans le manuel.

La garantie est limitée au fonctionnement et non à l'état visuel des pièces.

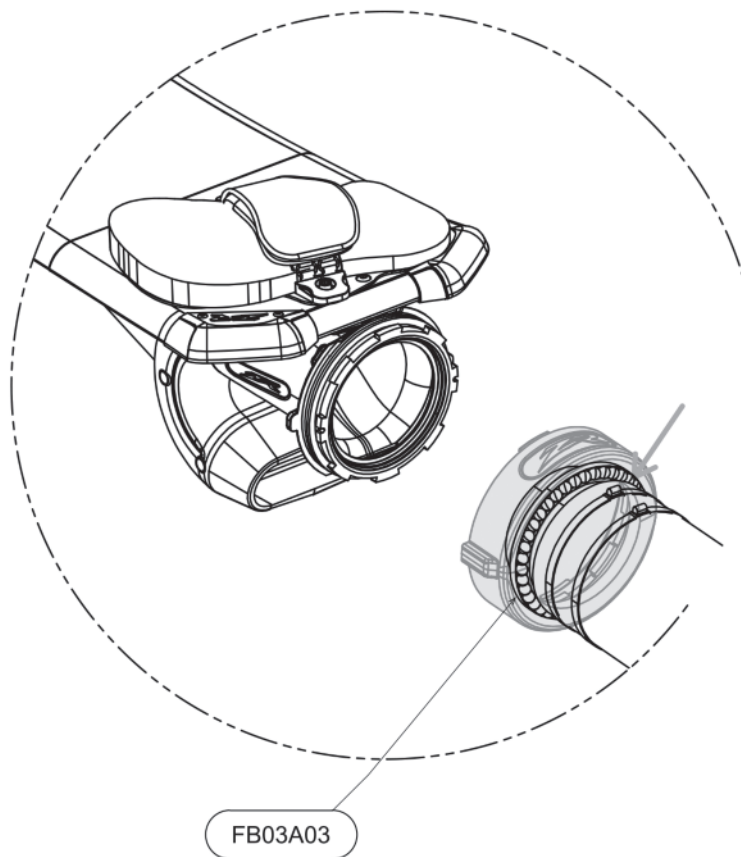
La garantie ne couvre pas les pièces d'usure (tuyau d'alimentation, pads et foot straps, billes de roulements)

L'Hoverboard by ZR® doit être utilisé dans sa configuration d'origine. Il est formellement interdit et dangereux de modifier, supprimer ou ajouter des pièces à l'exception de celles fournies par ZAPATA RACING.

Les casses de matériel engendrées par une utilisation extrême ne seront pas prises en garantie

RINCAGE

RINSE

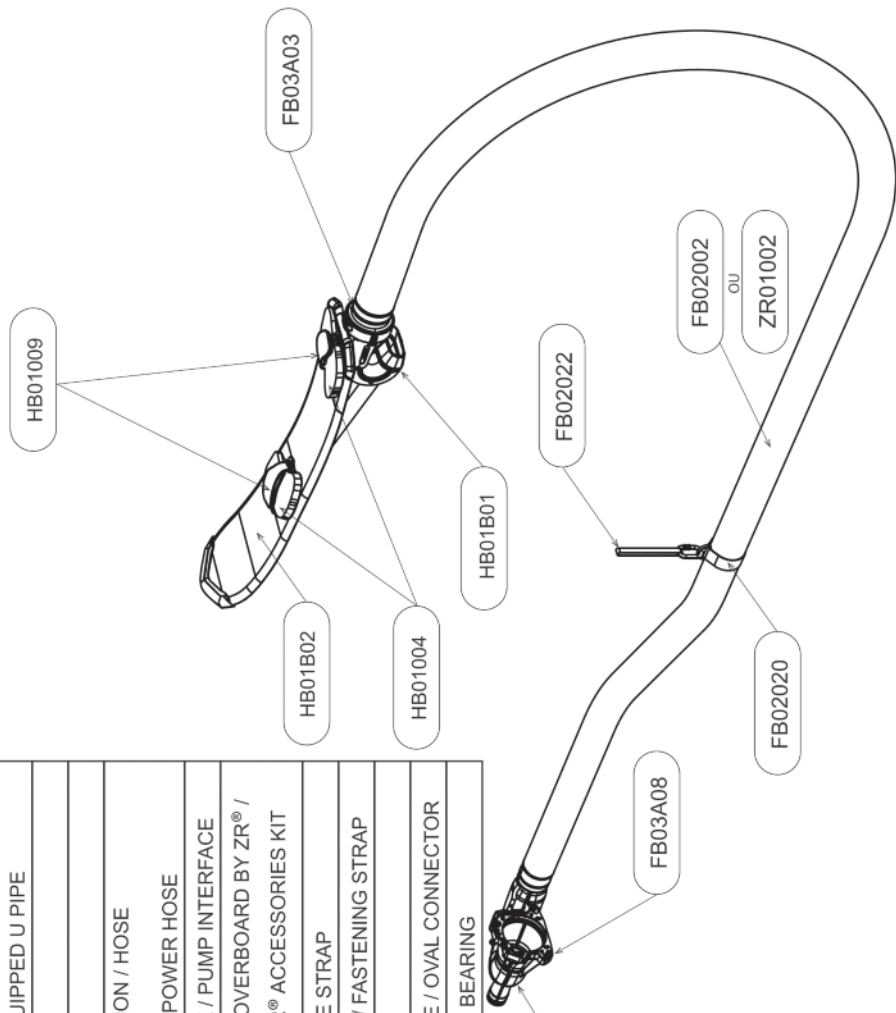


INSTRUCTIONS :

- RINCER LES ROULEMENTS FB03A03 A L'EAU CLAIRE APRES CHAQUE UTILISATION EN EAU SALEE
- RINSE THE BEARINGS FB03A03 WITH FRESH WATER AFTER EVERY USE IN SEA WATER

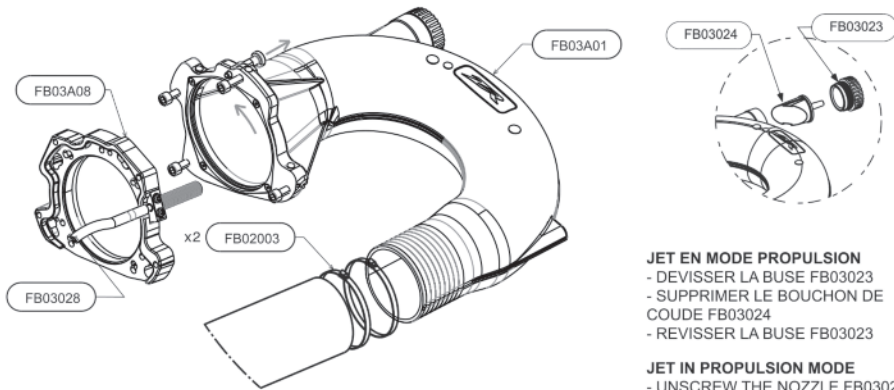
HOVERBOARD BY ZR®

REF.	QT.	DESIGNATION
FB03A01	X1	COUDE EQUIPE / EQUIPPED U PIPE
HB01004	X2	PAD
HB01009	X2	FOOTSTRAP
FB02002 ou ZR01002	X1	TUYAU D'ALIMENTATION / HOSE ou TUYAU X-POWER / X-POWER HOSE
FB03A08	X1	INTERFACE TURBINE / PUMP INTERFACE
HB01A07 ou HB01A07-XP	X1	KIT ACCESSOIRES HOVERBOARD BY ZR® / HOVERBOARD BY ZR® ACCESSORIES KIT
FB02020	X1	SANGLE TUBE / HOSE STRAP
FB02022	X1	SANGLE D'ATTACHE / FASTENING STRAP
HB01B02	X1	PLANCHE / BOARD
HB01B01	X1	CONNECTEUR OVALE / OVAL CONNECTOR
FB03A03	X1	PIVOT TUYAU / HOSE BEARING



PHASE 01 : MONTAGE DE LA CONNEXION JET

PHASE 01 : PWC CONNECTION ASSEMBLY



JET EN MODE PROPULSION
- DEVISSER LA BUSE FB03023
- SUPPRIMER LE BOUCHON DE
COUDE FB03024
- REVISSER LA BUSE FB03023

JET IN PROPULSION MODE
- UNSCREW THE NOZZLE FB03023
- REMOVE THE CAP FB03024
- SCREW THE NOZZLE FB03023

INSTRUCTIONS:

FB03A08 : A MONTER SUR LE VNM EN LIEU ET PLACE DU CONE DE SORTIE EN UTILISANT LE KIT D'ADAPTATION COMME INDIQUE DANS LES FICHES "MONTAGE ADAPTATEUR FLYBOARD" SUIVANT MODELE DE VNM (VOIR PHOTO CI-APRES), UTILISER DU FREIN FILET FORT.

FB03A01 : TIRER ET FAIRE PIVOTER LE DOIGT D'INDEXAGE AFIN DE LE MAINTENIR EN POSITION RENTRE

FB02003 : COUPLE DE SERRAGE 18 N/m

NOTA : GRAISSER LA LIAISON ENTRE LES REFERENCES FB03A08 ET FB03A01 TOUTES LES 5 UTILISATIONS POUR CONSERVER LA FACILITE DE MONTAGE

FB03028 : CONNECTER EN LIEU ET PLACE DU VENTURI D'ORIGINE DU VNM SE REFERER A LA SECTION DES ADAPTATEURS POUR INSTRUCTIONS DE MONTAGE

INSTRUCTIONS:

FB03A08 : CONNECTED TO THE PWC INSTEAD OF THE OUTLET CONE USING THE ADAPTER KIT AS EXPLAINED IN THE "FLYBOARD ADAPTER ASSEMBLY" PAGE ACCORDING TO THE PWC MODEL (SEE PICTURE), USE HARD TORQUE BRAKE

FB03A01 : PULL AND TURN THE INDEXING PIN TO KEEP IT OPENED

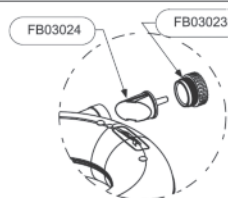
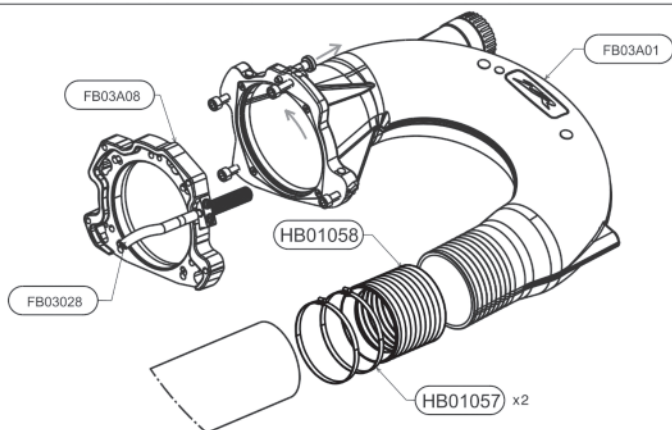
FB02003 : TORQUE 18 N/m

NOTE : LUBRICATE THE LINK BETWEEN REFERENCE FB03A08 AND FB03A01 EVERY 5 USES TO KEEP THE ASSEMBLY EASY

FB03028 : CONNECT INSTEAD OF THE PWC'S ORIGINAL VENTURI PLEASE REFER TO THE ADAPTERS SECTION FOR ASSEMBLY INSTRUCTIONS

PHASE 01 BIS : MONTAGE DE LA CONNEXION JET (AVEC X POWER)

PHASE 01 BIS : PWC CONNECTION ASSEMBLY (with X POWER)



JET EN MODE PROPULSION
- DEVISSER LA BUSE FB03023
- SUPPRIMER LE BOUCHON DE
COUDE FB03024
- REVISSER LA BUSE FB03023

JET IN PROPULSION MODE
- UNSCREW THE NOZZLE FB03023
- REMOVE THE CAP FB03024
- SCREW THE NOZZLE FB03023

INSTRUCTIONS:

FB03A08 : A MONTER SUR LE VNM EN LIEU ET PLACE DU CONE DE SORTIE EN UTILISANT LE KIT D'ADAPTATION COMME INDIQUE DANS LES FICHES "MONTAGE ADAPTATEUR FLYBOARD" SUIVANT MODELE DE VNM (VOIR PHOTO CI-APRES), UTILISER DU FREIN FILET FORT.

FB03A01 : TIRER ET FAIRE PIVOTER LE DOIGT D'INDEXAGE AFIN DE LE MAINTENIR EN POSITION RENTRE

HB01057 : COUPLE DE SERRAGE 18 N/m

NOTA: GRAISSER LA LIAISON ENTRE LES REFERENCES FB03A08 ET FB03A01 TOUTES LES 5 UTILISATIONS POUR CONSERVER LA FACILITE DE MONTAGE

FB03028 : CONNECTER EN LIEU ET PLACE DU VENTURI D'ORIGINE DU VNM SE REFERER A LA SECTION DES ADAPTATEURS POUR INSTRUCTIONS DE MONTAGE

HB01058 : ECARTER LE MANCHON ET LE POSITIONNER EN LIEU ET PLACE PREVUE SUR LA ZONE CANELLEEE SITUÉE A L'EXTREMITE DU COUDE EQUIPE

INSTRUCTIONS:

FB03A08: CONNECTED TO THE PWC INSTEAD OF THE OUTLET CONE USING THE ADAPTER KIT AS EXPLAINED IN THE "FLYBOARD ADAPTER ASSEMBLY" PAGE ACCORDING TO THE PWC MODEL (SEE PICTURE), USE HARD TORQUE BRAKE

FB03A01: PULL AND TURN THE INDEXING PIN TO KEEP IT OPENED

HB01057 : TORQUE 18 N/m

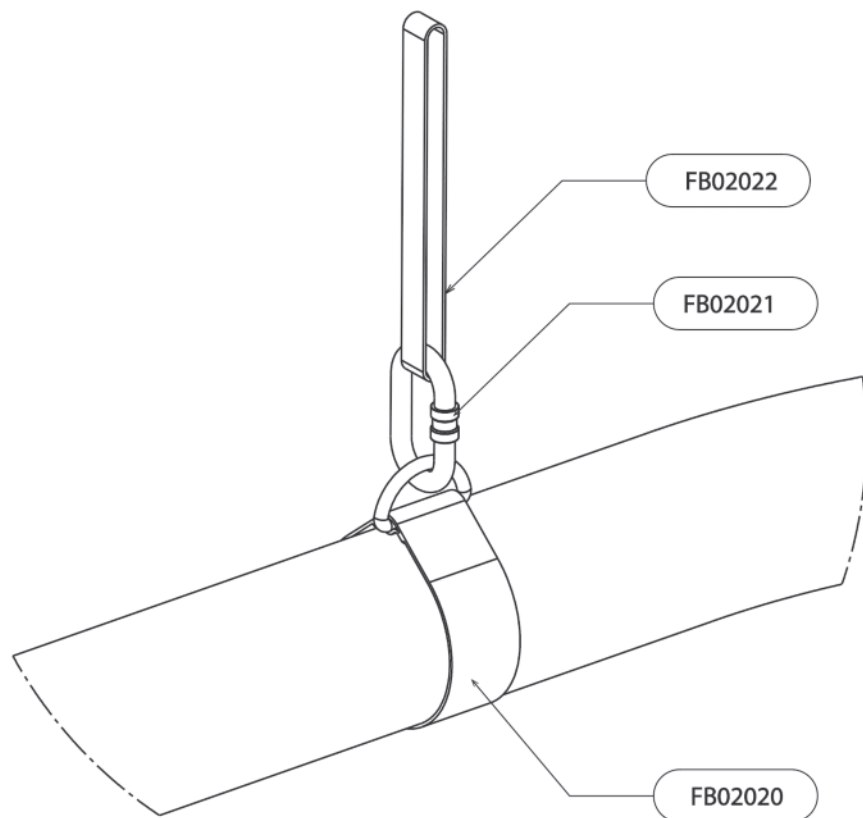
NOTE: LUBRICATE THE LINK BETWEEN REFERENCE FB03A08 AND FB03A01 EVERY 5 USES TO KEEP THE ASSEMBLY EASY

FB03028 : CONNECT INSTEAD OF THE PWC'S ORIGINAL VENTURI PLEASE REFER TO THE ADAPTERS SECTION FOR ASSEMBLY INSTRUCTIONS

HB01058 : OPEN THE CUFF AND PLACE IT ON THE RIDGED AREA OF THE U-PIPE

PHASE 02 : MONTAGE DE LA SANGLE D'ATTACHE

PHASE 02 : FASTENING STRAP



INSTRUCTIONS

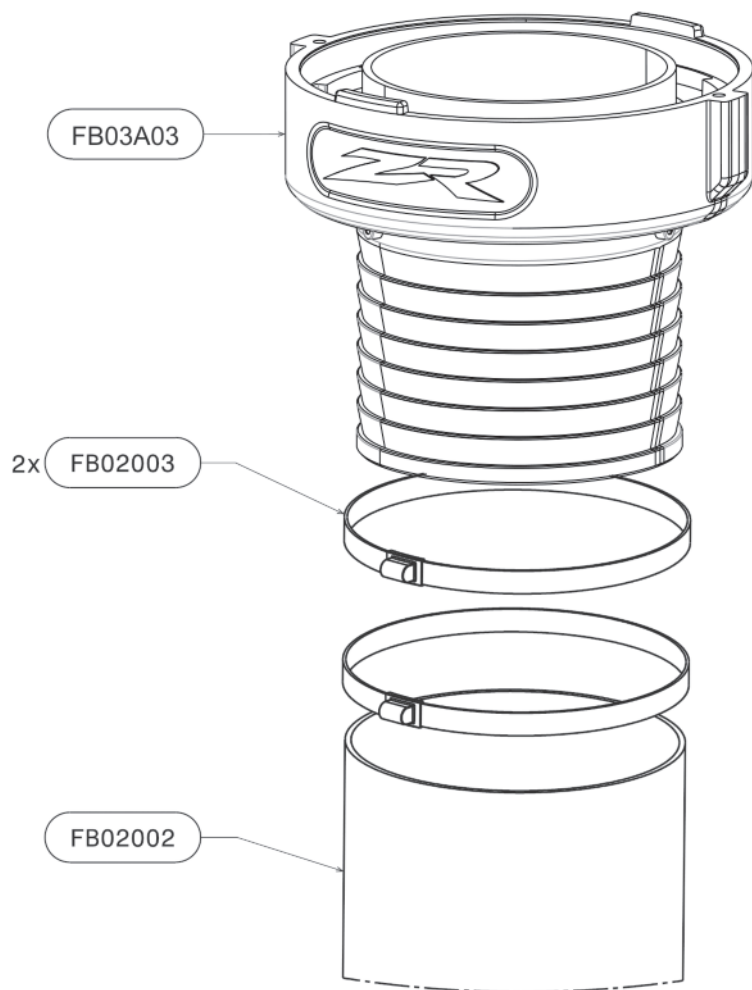
FB02022 : CONNECTER AU CROCHET D'ATTELAGE AVANT DU VNM

INSTRUCTIONS

FB02022 : CONNECT TO THE DRAWBAR COUPLING

PHASE 03 : MONTAGE DU PIVOT TUYAU

PHASE 03 : HOSE BEARING CONNECTION



INSTRUCTIONS:

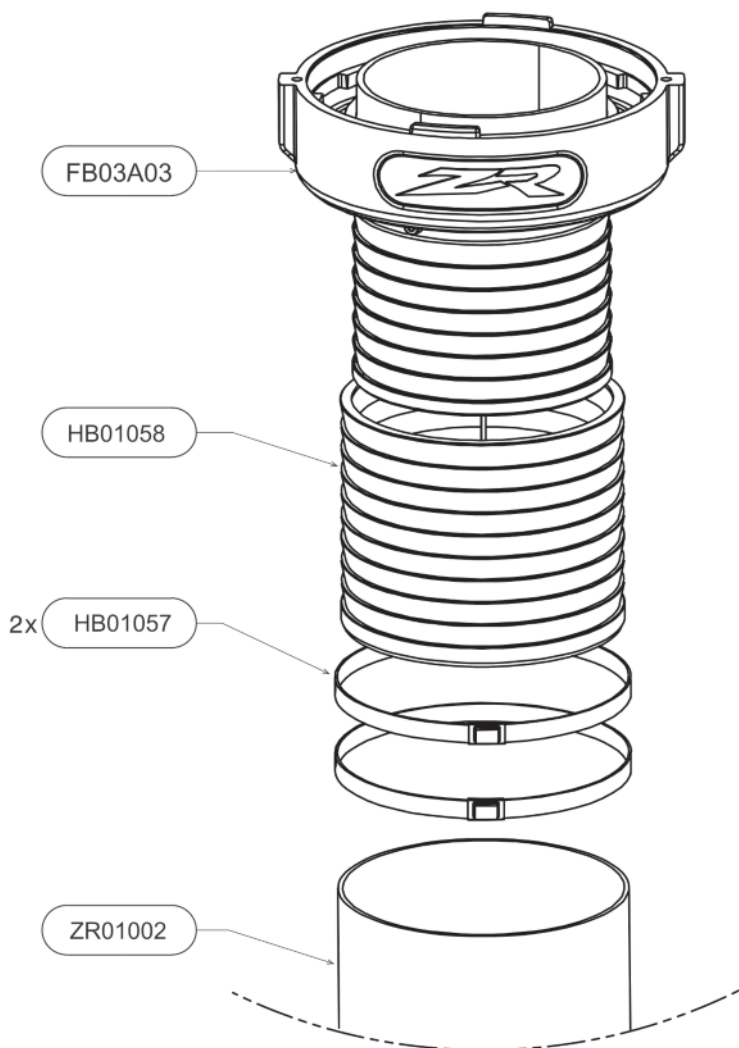
FB02003: COUPLE DE SERRAGE 18 N/m

INSTRUCTIONS:

FB02003: TORQUE 18 N/m

PHASE 3 BIS : MONTAGE DU PIVOT TUYAU AVEC TUYAU X-POWER

PHASE 3 BIS : HOSE BEARING CONNECTION WITH X-POWER HOSE



INSTRUCTIONS:

HB01057 : COUPLE DE SERRAGE 18 N/m

HB01058 : ECARTER LE MANCHON ET LE POSITIONNER EN LIEU ET PLACE PREVUE SUR LA ZONE CANELLEE SITUEE A L'EXTREMITE DU COUDE EQUIPE

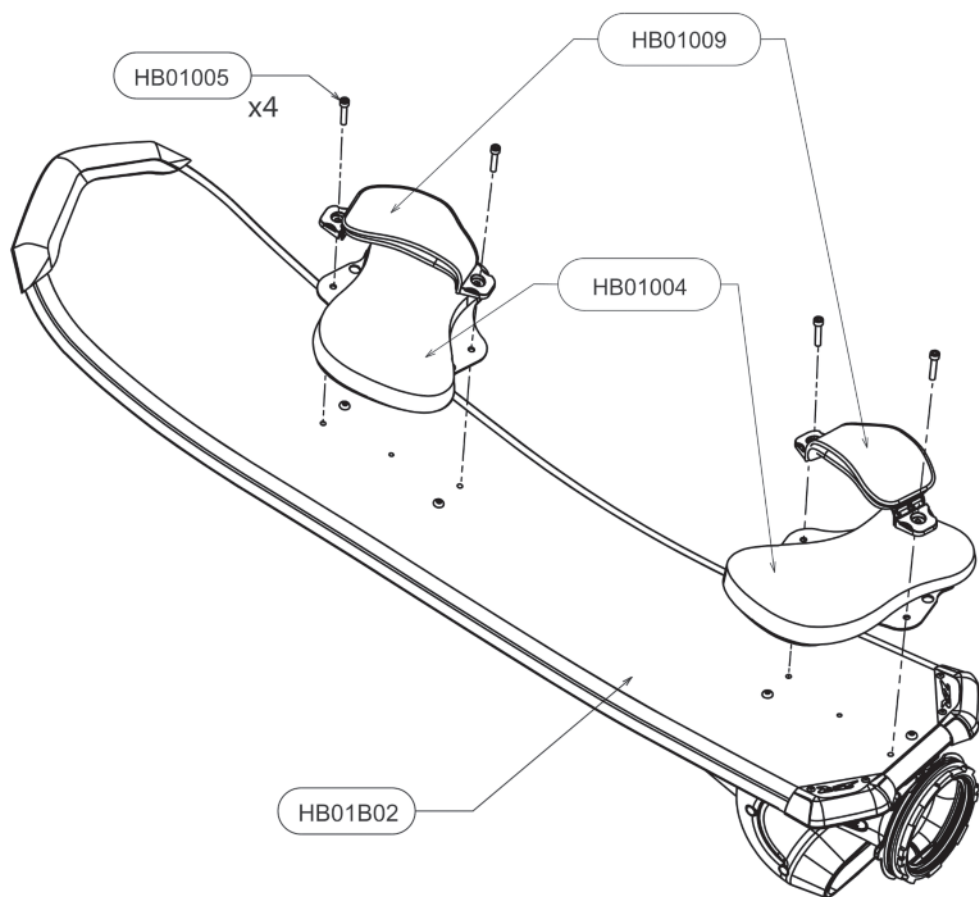
INSTRUCTIONS:

HB01057 : TORQUE 18 N/m

HB01058 : OPEN THE CUFF AND PLACE IT ON THE RIDGED AREA OF THE U-PIPE

PHASE 4 : MONTAGE FOOTSTRAP (REGULAR)

PHASE 4 : FOOTSTRAP ASSEMBLY (REGULAR)



INSTRUCTIONS:

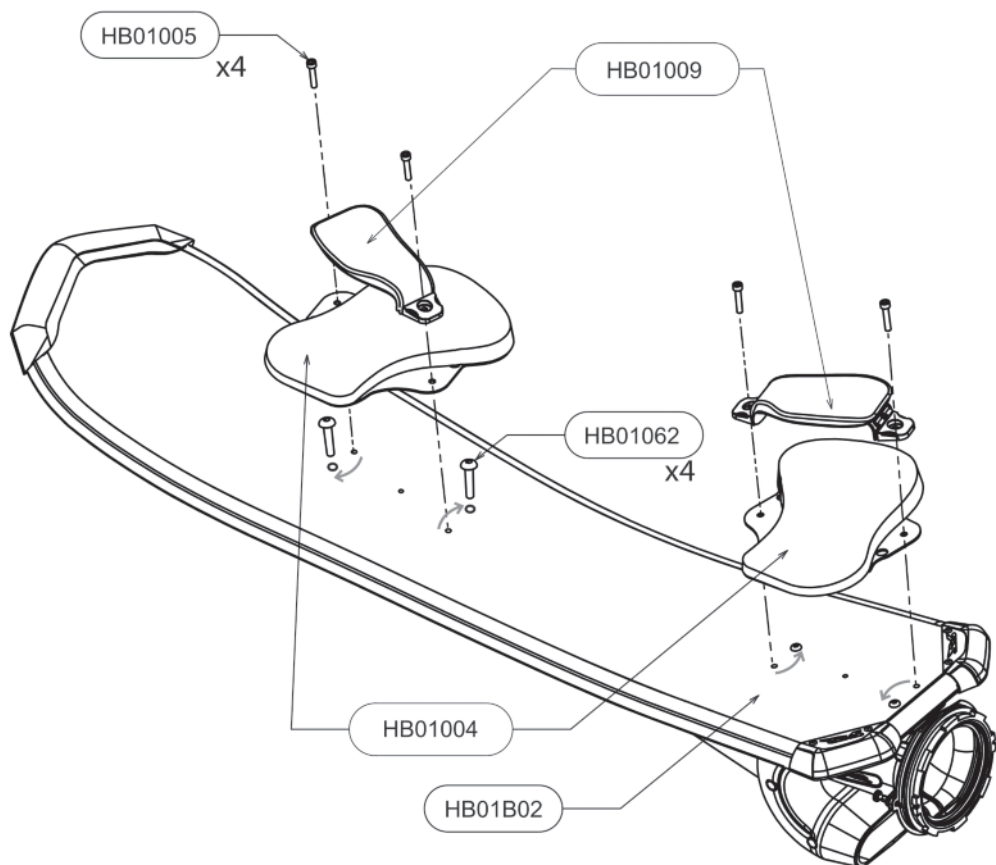
HB01005 : VISSER ET SERRER MANUELLEMENT

INSTRUCTIONS:

HB01005 : SCREW AND TIGHTEN MANUALLY

PHASE 4 : MONTAGE FOOTSTRAP (PASSAGE EN MODE GOOFY)

PHASE 4 : FOOTSTRAP ASSEMBLY (SWITCHING TO GOOFY MODE)



INSTRUCTIONS:

HB01062 : POUR UN PASSAGE EN MODE GOOFY, DEVISSER LES VIS HB01062 AFIN DE LES REVISSER DANS LES TROUS OPPOSES AU MONTAGE INITIAL COMME INDIQUE CI-DESSUS.

HB01005 : VISSER ET SERRER MANUELLEMENT

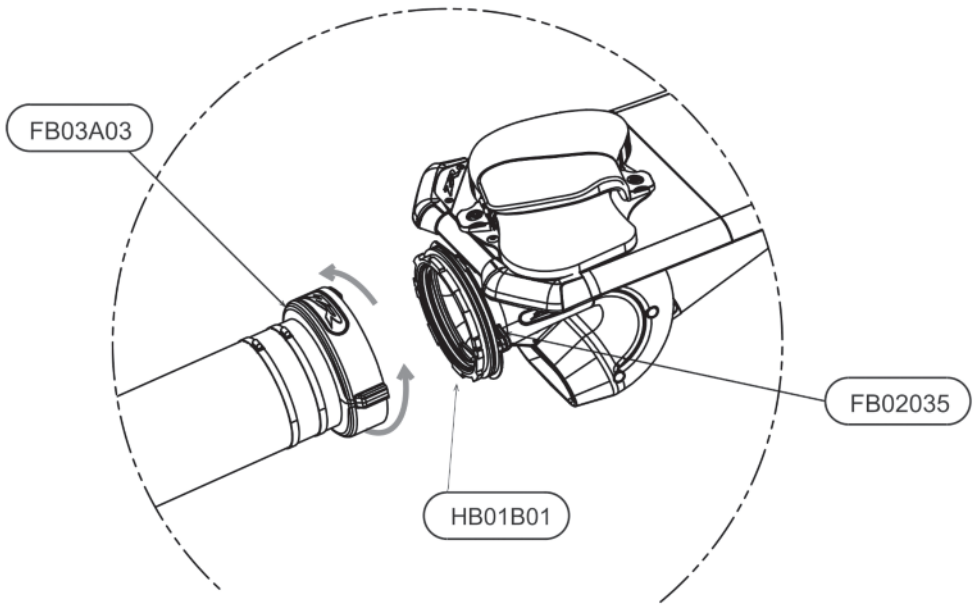
INSTRUCTIONS:

HB01062 : TO SWITCH TO GOOFY MODE, UNSCREW THE HB01062 AND SCREW THEM IN THE OPPOSITE HOLES AS SHOW IN THE PICTURE.

HB01005 : SCREW AND TIGHTEN MANUALLY

PHASE 05 : MONTAGE RAPIDE TUYAU/PLANCHE

PHASE 05 : QUICK CONNECTION HOSE / BOARD



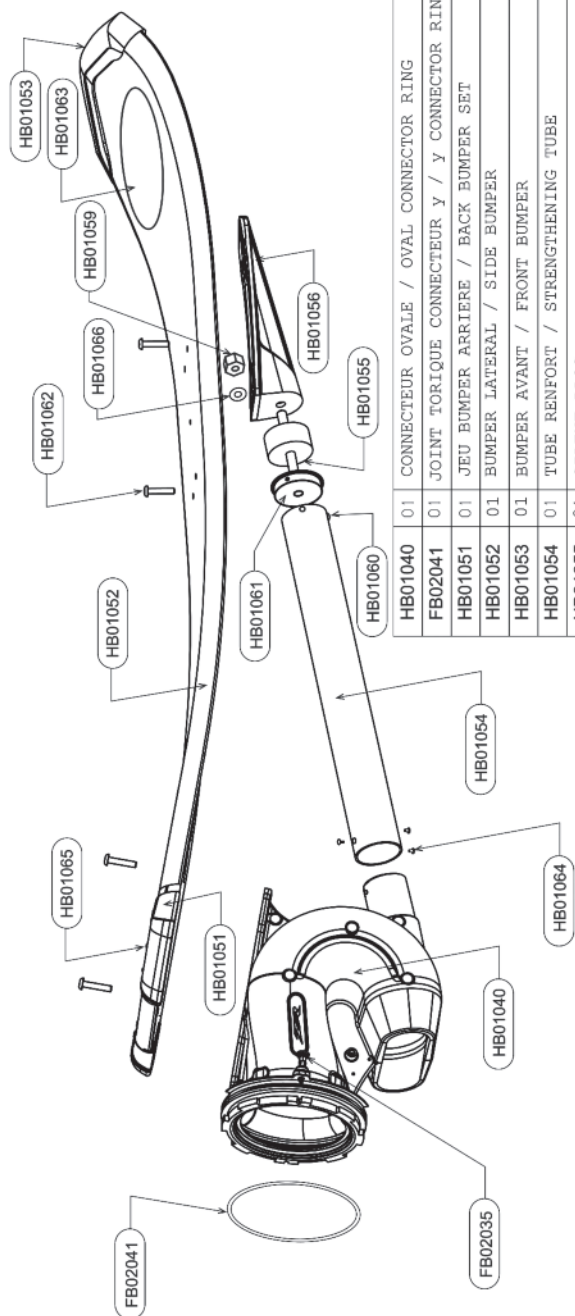
INSTRUCTIONS:

- TIRER ET TOURNER LE DOIGT D'INDEXAGE FB02035.
- INSERER LE PIVOT TUYAU FB03A03 SUR LE CONNECTEUR OVALE HB01B01 EN ALIGNANT LES ENCOCHES PREVUES A CET EFFET.
- PIVOTER EN RELACHANT LE DOIGT D'INDEXAGE FB02035 JUSQU'AU VERROUILLAGE DE L'ENSEMBLE.
- GRAISSER LA LIAISON ENTRE LES REFERENCES HB01B01 AND FB03A03 TOUTES LES 5/10 UTILISATIONS.
- CHANGER LES BILLES ET LES CLIPS CHAQUE ANNEE.

INSTRUCTIONS:

- PULL AND TURN THE INDEX PIN FB02035.
- INSERT THE PIVOTAL HOSE FB03A03 ON THE OVAL CONNECTOR HB01B01 BY ALIGNING THE NOTCHES PROVIDED FOR THAT PURPOSE.
- TURN WHILE RELEASING THE INDEX PIN FB02035 UNTIL THE SYSTEM IS LOCKED.
- GREASE THE LINK BETWEEN THE PARTS HB01B01 AND FB03A03 EACH 5 TO 10 USES.
- CHANGE BALLS AND CLIPS EVERY YEAR.

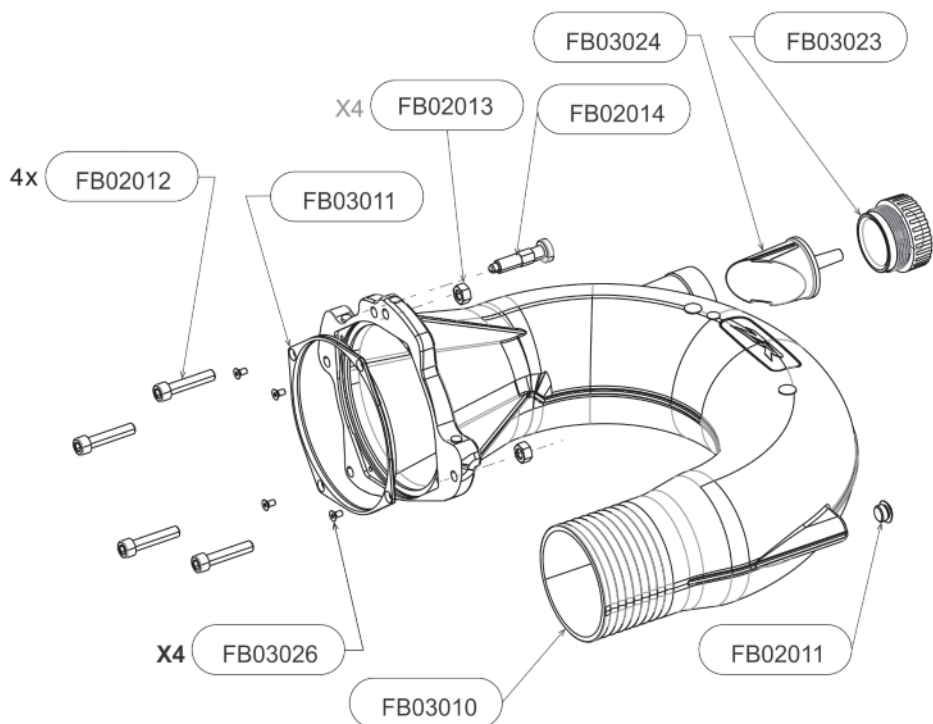
HB01B03 : PLANCHE EQUIPEE / EQUIPPED BOARD



HB01040	01	CONNECTEUR OVALE / OVAL CONNECTOR RING
FB02041	01	JOINT TORIQUE CONNECTEUR y / y CONNECTOR RING
HB01051	01	JEU BUMPER ARRIERE / BACK BUMPER SET
HB01052	01	BUMPER LATERAL / SIDE BUMPER
HB01053	01	BUMPER AVANT / FRONT BUMPER
HB01054	01	TUBE RENFORT / STRENGTHENING TUBE
HB01055	01	SILENT BLOC
HB01056	01	BRIDE RENFORT / STRENGTHENING FLANGE
HB01059	01	ECROU M10 / NUT M10
HB01060	03	VIS BHC M3x10 / BHC SCREW M3x10
HB01061	01	BOUCHON TUBE / TUBE CAP
HB01062	04	VIS BHC M6x30 / BHC SCREW M6x30
HB01063	01	KIT STICKERS / STICKERS SET
HB01064	03	VIS TB M5x12 / TB SCREW M5x12
HB01065	06	RIVET Ø4 x 10
HB01066	01	RONDELLE M10 / M10 RING
FB02035	01	DOIGT D'INDEXAGE Ø6 / INDEXING PIN Ø6
<i>REP</i>	<i>NE</i>	<i>DESIGNATION</i>

POUR UN ENSEMBLE HB01B03 IL FAUT : / FOR ONE HB01B03 YOU NEED

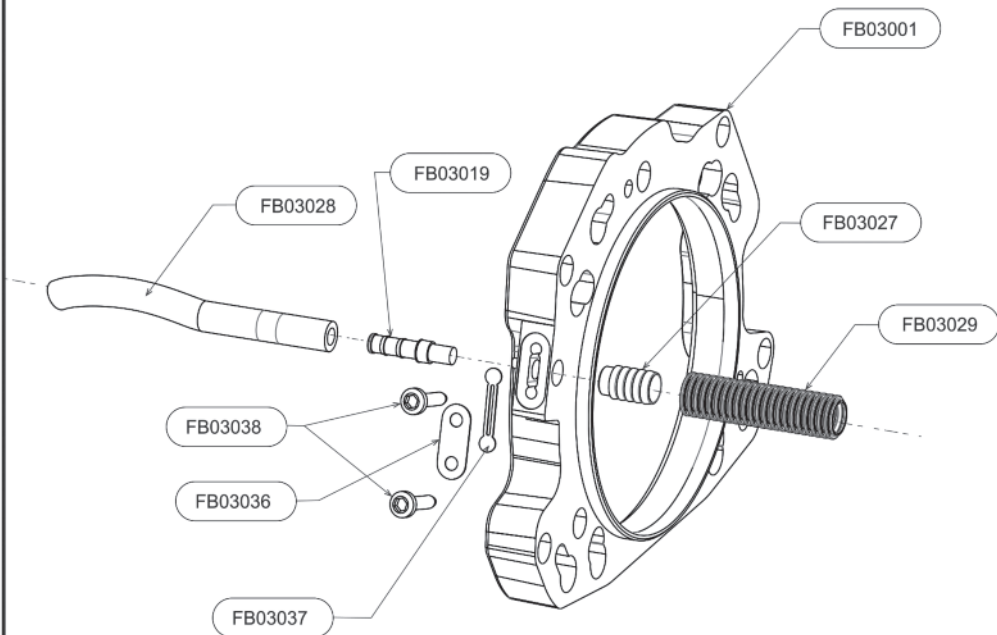
FB03A01 : COUDE EQUIPE / EQUIPPED U PIPE



FB02012	04	VIS CHC M10x50 / SCREW CHC M10x50	
FB02013	04	ECROU H M10 / NUT H M10	
FB03026	04	VIS DE BAGUE DE SORTIE / RING SCREW	
FB03011	01	BAGUE COUDE DE SORTIE / U PIPE RING	
FB02014	01	DOIGT D'INDEXAGE ϕ 12 / INDEXING FINGER ϕ 12	
FB03010	01	COUDE DE CONNEXION / U PIPE	
FB03024	01	BUSE COUDE / U PIPE NOZZLE	
FB03023	01	BOUCHON BUSE / NOZZLE CAP	
FB02011	01	BOUCHON COUDE / U PIPE CAP	
REP	NB	DESIGNATION	

POUR UN ENSEMBLE FB03A01 IL FAUT : / FOR ONE FB03A01 YOU NEED :

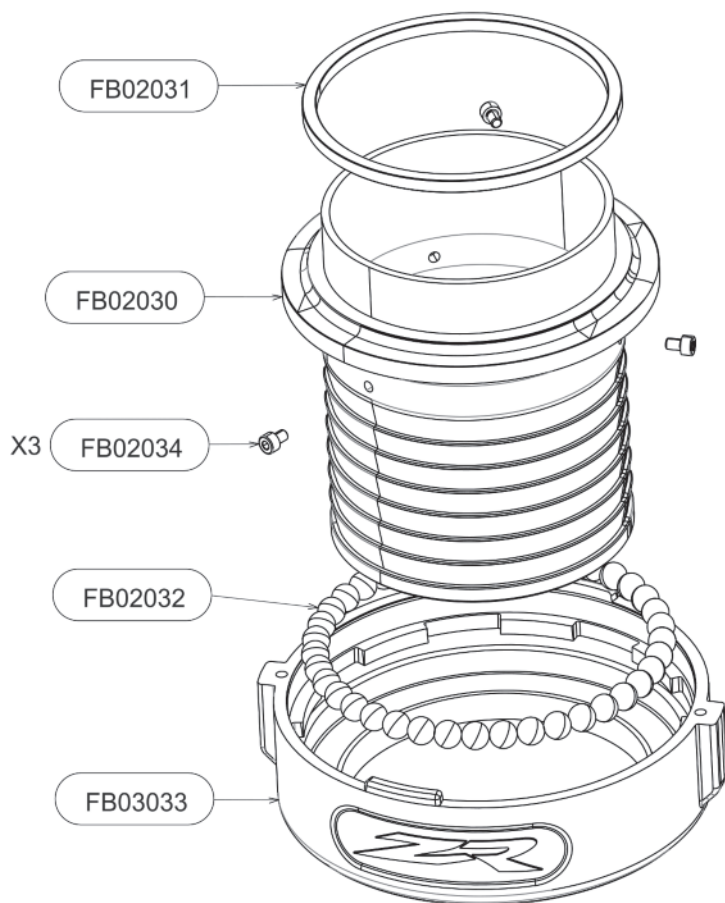
FB03A08 : INTERFACE AVEC VENTURI EQUIPEE / EQUIPPED INTERFACE WITH VENTURI



FB03001	01	INTERFACE TURBINE / PUMP INTERFACE	
FB03028	01	DURITE VENTURI / VENTURI PIPE	
FB03019	01	CANNELURE VENTURI / VENTURI GROOVE	
FB03038	02	VIS DE CAPOT / COVER SCREW	
FB03036	01	CAPOT VENTURI / VENTURI COVER	
FB03037	01	FILTRE VENTURI / VENTURI FILTER	
FB03027	01	MAMELON TUBE CANNELE / SPLINED TUBE NIPPLE	
FB03029	01	TUBE CANNELE / SPLINED TUBE	
REP	NB	DESIGNATION	

POUR UN ENSEMBLE FB03A08 IL FAUT : / FOR ONE FB03A08 YOU NEED :

FB03A03 : PIVOT TUYAU / HOSE BEARING

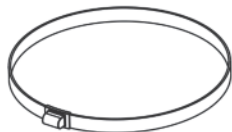


FB02031	01	BAGUE D'USURE A / WEAR RING A	
FB02030	01	AXE PIVOT TUYAU / HOSE BEARING SHAFT	
FB02034	03	VIS BUTEE M4x6 / STOP SCREW M4x6	
FB02032	01	LOT DE BILLE PIVOT TUYAU (39)/HOSE BEARING BALLS PACK(39)	
FB03033	01	CORPS PIVOT TUYAU / HOSE BEARING BODY	
REP	NB	DESIGNATION	

POUR UN ENSEMBLE FB03A03 IL FAUT : / FOR ONE FB03A03 YOU NEED :

**HB01A07 : KIT ACCESSOIRES HOVERBOARD BY ZR[®] (avec tuyau FB02002) /
HOVERBOARD BY ZR[®] ACCESSORIES KIT (with hose FB02002)**

FB02003 x4



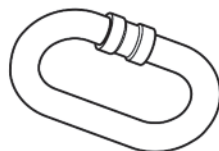
HB01005 x4



FB02020 x1



FB02021 x1



FB02022 x1

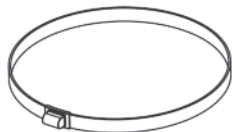


HB01005	04	VIS FOOTSTRAP / FOOTSTRAP SCREWS	
FB02003	04	COLLIER DE SERRAGE Ø 104 -112 / CLAMP Ø 104 / 112	
FB02020	01	SANGLE TUYAU / HOSE STRAP	
FB02021	01	MOUSQUETON / HOOK	
FB02022	01	SANGLE D'ATTACHE / FASTENING STRAP	
REP	NB	DESIGNATION	

POUR UN ENSEMBLE HB01A07 IL FAUT: / FOR ONE HB01A07 YOU NEED:

HB01A07-XP : KIT ACCESSOIRES HOVERBOARD BY ZR[®] / (avec tuyau X-POWER ZR01002)
HOVERBOARD BY ZR[®] ACCESSORIES KIT (with X-POWER hose ZR01002)

HB01057 x4



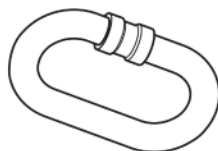
HB01058 x2



FB02020 x1



FB02021 x1



FB02022 x1



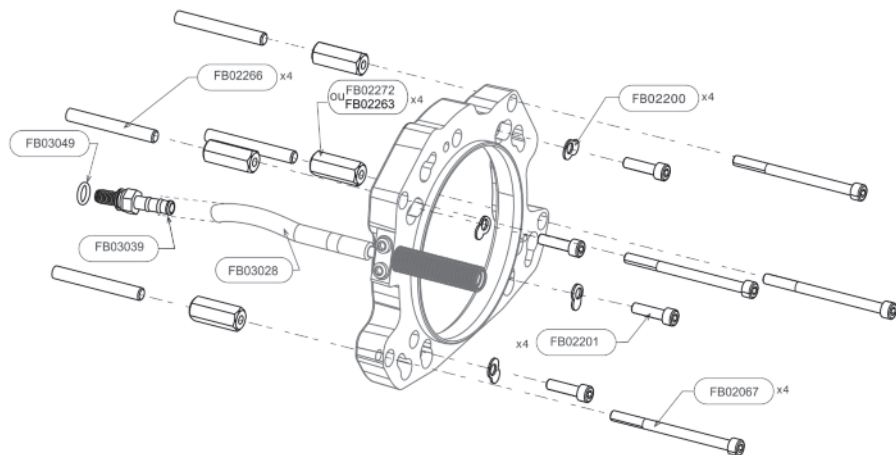
HB01005 x4



HB01057	04	COLLIER DE SERRAGE X-POWER / CLAMP X-POWER	
HB01058	02	MANCHON / CUFF	
HB01005	04	VIS FOOTSTRAP / FOOTSTRAP SCREWS	
FB02020	01	SANGLE TUYAU / HOSE STRAP	
FB02021	01	MOUSQUETON / HOOK	
FB02022	01	SANGLE D'ATTACHE / FASTENING STRAP	
REP	NB	DESIGNATION	

POUR UN ENSEMBLE HB01A07-XP IL FAUT: / FOR ONE HB01A07-XP YOU NEED:

MONTAGE FB03KAF01: ADAPTATEUR SEAD00 / SEAD00 ADAPTER



Vissage de la pièce FB03039

Screwing of part FB03039



Raccordement de la durite à la pièce FB03039

Connexion between tube and FB03039



FB03049	01	JOINT RACCORD CANNELE / JOINT FOR BARB	
FB03039	01	RACCORD CANNELE SPECIAL / SPECIAL BARB	
FB02266	04	GOUJON M10 / LUG STUG	
FB02272	04	ECROU RELAIS 2012+/SPÉCIAL NUT 2012+	
FB02263	04	ECROU RELAIS / SPECIAL NUT	
FB02200	04	RONDELLE SPECIALE 1 / SPECIAL RING 1	
FB02201	04	VIS CHC M8x30 / CHC SCREW M8X30	
FB02067	04	VIS CHC M8x100 / CHC SCREW M8x100	
REP	NB	DESIGNATION	

POUR UN ENSEMBLE FB03KAF01 IL FAUT : / FOR ONE FB03KAF0 YOU NEED :

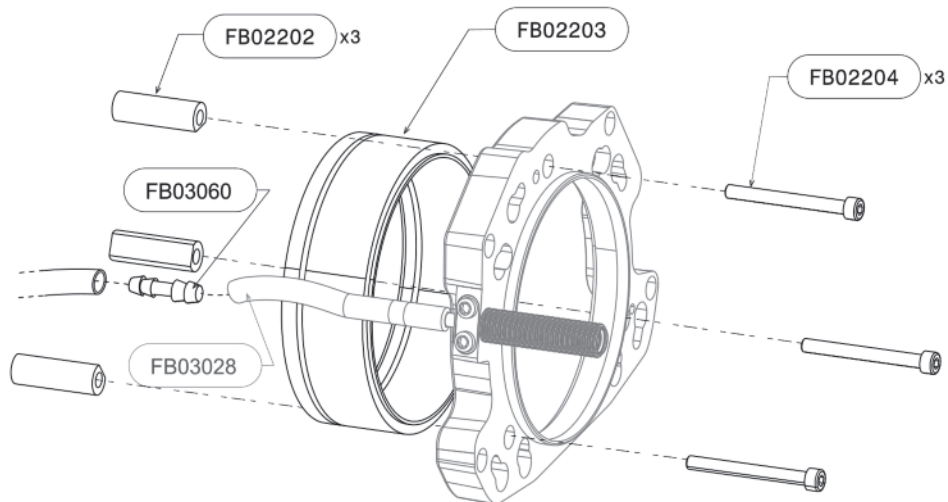
INSTRUCTIONS: CONNECTER LA DURITE VENTURI FB03028 GRACE AU RACCORD REF FB03039 A LA DURITE BRANCHEE INITIALEMENT AU VENTURI D'ORIGINE DU VNM (VOIR PHOTO) / CONNECT THE VENTURI PIPE REF FB03028 USING THE CONNECTOR REF FB03039 TO THE ORIGINAL PWC'S VENTURI (SEE PICTURE)

FB02201: COUPLE DE SERRAGE: 28 N.m, UTILISER DU FREIN FILET MOYEN / TORQUE 28 N.m, USE **MEDIUM** TORQUE BRAKE

FB02267: COUPLE DE SERRAGE: 20 N.m, UTILISER DU FREIN FILET FORT / TORQUE 20 N.m, USE **HARD** TORQUE BRAKE

INTERFACE TURBINE NON INCLUSE DANS LE KIT ADAPTATEUR / PUMP INTERFACE NOT INCLUDED IN THE ADAPTOR KIT

MONTAGE FB03KAF02 : ADAPTATEUR SEAD00 2010 / ADAPTER KIT SEAD00 2010



Installation FB02017



FB02017	02	VIS TETE BOMBEE M8x30 / FILLISTER HEAD SCREW M8x30	
FB02202	03	ENTRETOISE TURBINE SEAD00 2010 / SEAD00 2010 SPACER	
FB03060	01	RACCORD MALE / MALE Ø8/Ø8 / MALE / MALE CONNECTOR Ø8/Ø8	
FB02203	01	ADAPTATEUR TURBINE SEAD00 2010 / SEAD00 2010 PUMP ADAPTER	
FB02204	03	VIS CHC M8x80 / CHC SCREW M8x80	
REP	NB	DESIGNATION	

POUR UN ENSEMBLE FB03KAF02 IL FAUT : / FOR ONE FB03KAF02 YOU NEED :

INSTRUCTIONS:

FB03028 : CONNECTER LA DURITE VENTURI FB03028 GRACE AU RACCORD REF FB03060 A LA DURITE BRANCHEE INITIALEMENT AU VENTURI D'ORIGINE DU VNM (VOIR PHOTO 1) / CONNECT THE VENTURI PIPE REF FB03028 USING THE CONNECTOR REF FB03060 TO THE ORIGINAL PWC'S VENTURI (SEE PICTURE 1)

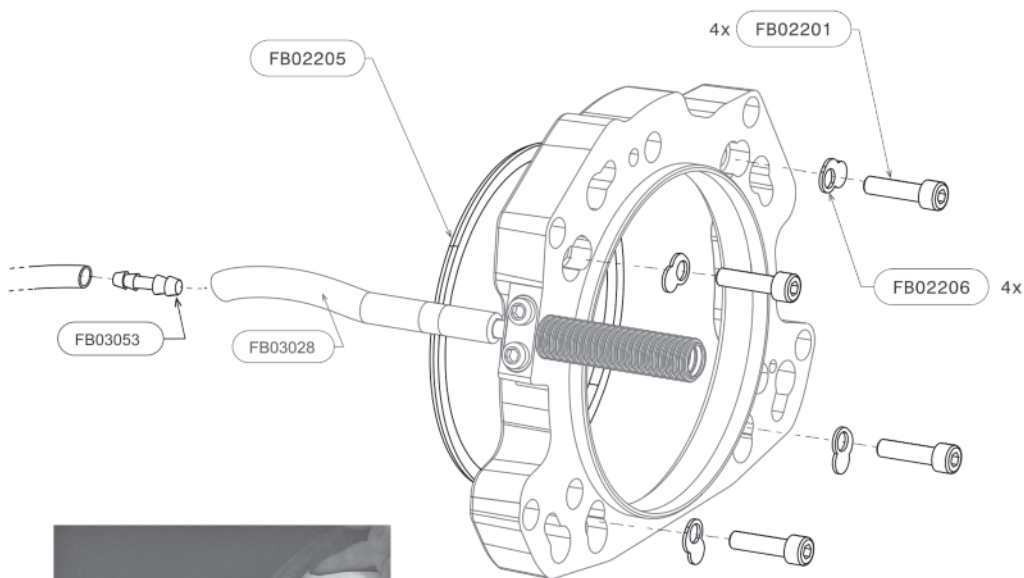
FB02017 : CHANGER LES VIS A L'ARRIERE DROIT ET GAUCHE DE LA TURBINE ET LES REMPLACER PAR LES VIS REF FB02017. UTILISER DU FREIN FILET FORT, COUPLE DE SERRAGE 30N.M / CHANGE THE LEFT AND RIGHT BACK SCREWS OF THE PUMP AND REPLACE THEM BY THE SCREWS REF FB02017

FB02204: COUPLE DE SERRAGE: 28 N.m, UTILISER DU FREIN FILET MOYEN /

FB02204: TORQUE 28 N.m, USE MEDIUM TORQUE BRAKE

INTERFACE TURBINE NON INCLUSE DANS LE KIT ADAPTATEUR / PUMP INTERFACE NOT INCLUDED IN THE ADAPTOR KIT

**MONTAGE FB03KAF03 : ADAPTATEUR KAWASAKI 15F /
ADAPTER KIT KAWASAKI 15F**



FB03053	01	RACCORD MALE Ø8/Ø10 / MALE / MALE CONNECTOR Ø8/Ø10	
FB02205	01	ADAPTATEUR TURBINE KAWASAKI 15F / KAWASAKI 15F PUMP ADPATER	
FB02201	04	VIS CHC M8x30 / CHC SCREW M8x30	
FB02206	04	RONDELLE SPECIALE 2 / SPECIAL RING 2	
REP	NB	DESIGNATION	

POUR UN ENSEMBLE FB03KAF03 IL FAUT : / FOR ONE FB03KAF03 YOU NEED :

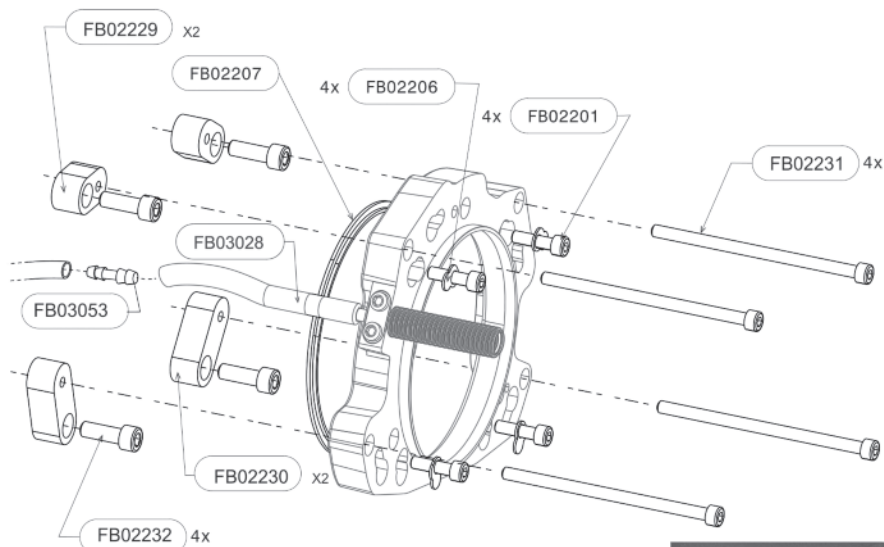
INSTRUCTIONS: CONNECTER LA DURITE VENTURI FB03028 GRACE AU RACCORD REF FB03053 A LA DURITE BRANCHEE INITIALEMENT AU VENTURI D'ORIGINE DU VNM (VOIR PHOTO) / CONNECT THE VENTURI PIPE REF FB03028 USING THE CONNECTOR REF FB03053 TO THE ORIGINAL PWC'S VENTURI (SEE PICTURE)

FB02201: COUPLE DE SERRAGE: 28 N.m, UTILISER DU FREIN FILET MOYEN

FB02201: TORQUE 28 N.m, USE MEDIUM TORQUE BRAKE

INTERFACE TURBINE NON INCLUSE DANS LE KIT ADAPTATEUR / PUMP INTERFACE NOT INCLUDED IN THE ADAPTOR KIT

MONTAGE FB03KAF04 : ADAPTATEUR KAWASAKI ULTRA / ADAPTER KAWASAKI ULTRA



FB02231	04	VIS M8X150 / SCREW M8X150	
FB02232	04	VIS M10X30 / SCREW M10X30	
FB03053	01	RACCORD MALE Ø8/Ø10/MALE/MALE CONNECTOR Ø8/Ø10	
FB02207	01	ADAPTATEUR TURBINE KAWASAKI ULTRA / KAWASAKI ULTRA PUMP ADAPTER	
FB02229	02	BOSSAGE RENFORT TURBINE PETIT/ REINFORCING BOSS SMALL	
FB02230	02	BOSSAGE RENFORT TURBINE GRAND/ REINFORCING BOSS LARGE	
FB02206	04	RONDILLE SPECIALE 2 / SPECIAL RING 2	
FB02201	04	VIS CHC M8x30 / CHC SCREW M8x30	
REP	NB	DESIGNATION	

POUR UN ENSEMBLE FB03KAF04 IL FAUT : / FOR ONE FB03KAF04 YOU NEED :

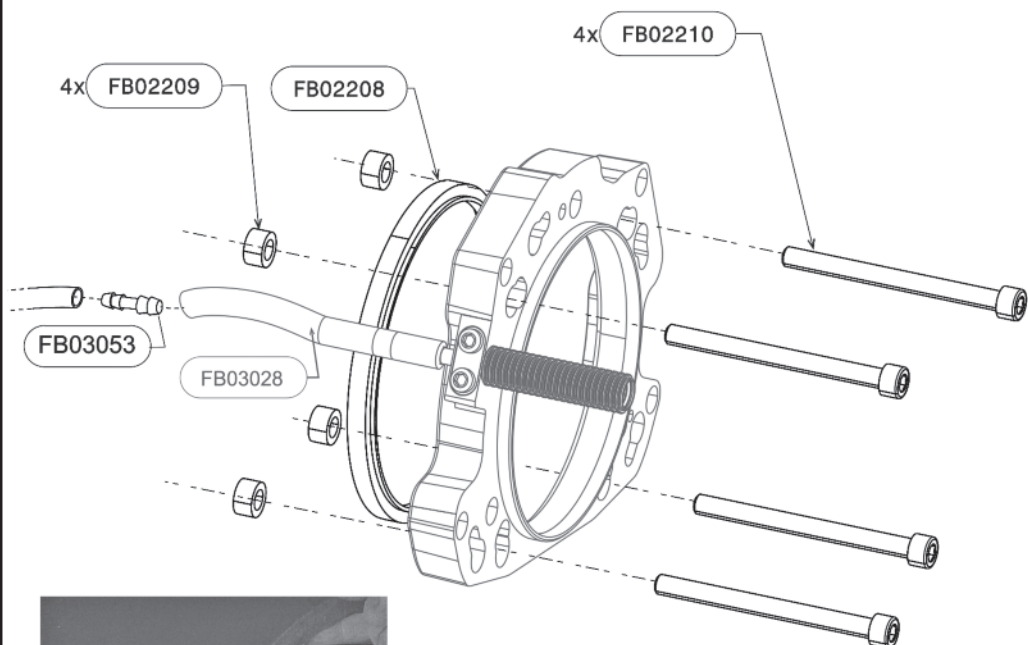
INSTRUCTIONS : CONNECTER LA DURITE VENTURI FB03028 GRACE AU RACCORD REF FB03053 A LA DURITE BRANCHEE INITIALEMENT AU VENTURI D'ORIGINE DU VNM (VOIR PHOTO) / CONNECT THE VENTURI PIPE REF FB03028 USING THE CONNECTOR REF FB03053 TO THE ORIGINAL PWC'S VENTURI (SEE PICTURE)

FB02201 : COUPLE DE SERRAGE : 28 N.m, UTILISER DU FREIN FILET MOYEN

FB02201 : TORQUE 28 N.m, USE MEDIUM TORQUE BRAKE

INTERFACE TURBINE NON INCLUSE DANS LE KIT ADAPTATEUR / PUMP INTERFACE NOT INCLUDED IN THE ADAPTOR KIT

MONTAGE FB03KAF05 : ADAPTATEUR YAMAHA / ADAPTER YAMAHA



FB03053	01	RACCORD MALE Ø8/Ø10 / MALE / MALE CONNECTOR Ø8/Ø10	
FB02209	04	ENTRETOISE TURBINE YAMAHA / YAMAHA PUMP SPACER	
FB02208	01	ADAPTATEUR TURBINE YAMAHA / YAMAHA PUMP ADAPTER	
FB02210	04	VIS SPECIALE M10x120 / SPECIAL SCREW M10x120	
REP	NB	DESIGNATION	

POUR UN ENSEMBLE FB03KAF05 IL FAUT : / FOR ONE FB03KAF05 YOU NEED :

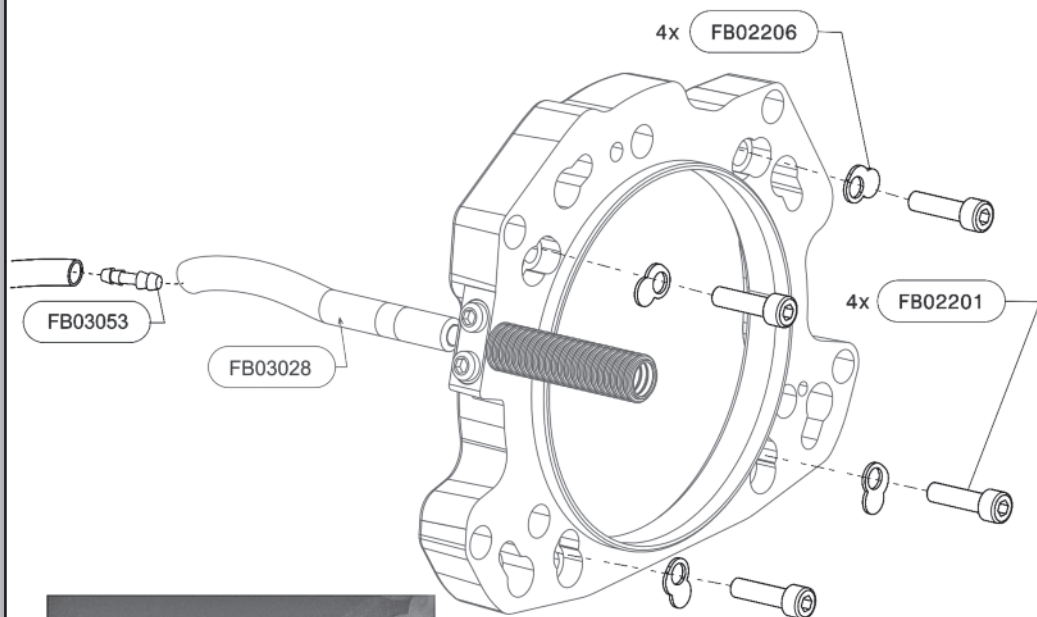
INSTRUCTIONS: CONNECTER LA DURITE VENTURI FB03028 GRACE AU RACCORD REF FB03053 A LA DURITE BRANCHEE INITIALEMENT AU VENTURI D'ORIGINE DU VNM (VOIR PHOTO) / CONNECT THE VENTURI PIPE REF FB03028 USING THE CONNECTOR REF FB03053 TO THE ORIGINAL PWC'S VENTURI (SEE PICTURE)

FB02210: COUPLE DE SERRAGE: 28 N.m, UTILISER DU FREIN FILET MOYEN

FB02210: TORQUE 28 N.m, USE MEDIUM TORQUE BRAKE

INTERFACE TURBINE NON INCLUSE DANS LE KIT ADAPTATEUR / PUMP INTERFACE NOT INCLUDED IN THE ADAPTOR KIT

MONTAGE FB03KAF06 : ADAPTATEUR HONDA / ADAPTER HONDA



FB03053	01	RACCORD MALE Ø8/Ø10 / MALE / MALE CONNECTOR Ø8/Ø10	
---------	----	--	--

FB02206	04	RONDELLE SPECIALE 2 / SPECIAL RING 2	
---------	----	--------------------------------------	--

FB02201	04	VIS CHC M8x30 / CHC SCREW M8x30	
---------	----	---------------------------------	--

REP	NB	DESIGNATION	
-----	----	-------------	--

POUR UN ENSEMBLE FB03KAF06 IL FAUT : / FOR ONE FB03KAF06 YOU NEED :

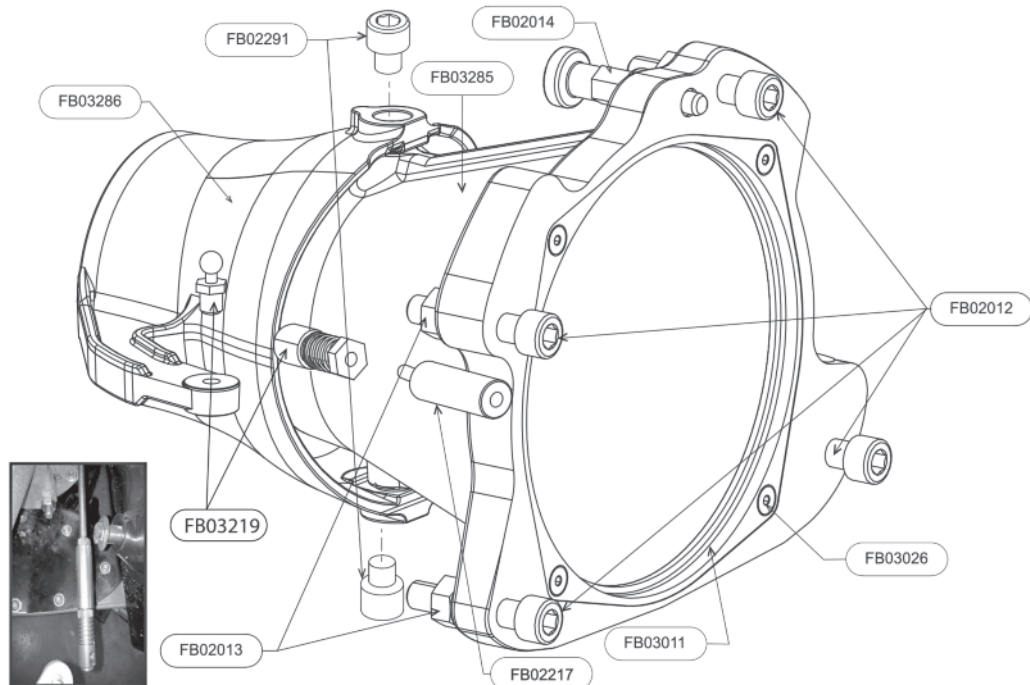
INSTRUCTIONS : CONNECTER LA DURITE VENTURI FB03028 GRACE AU RACCORD REF FB03053 A LA DURITE BRANCHEE INITIALEMENT AU VENTURI D'ORIGINE DU VNM (VOIR PHOTO) / CONNECT THE VENTURI PIPE REF FB03028 USING THE CONNECTOR REF FB03053 TO THE ORIGINAL PWC'S VENTURI (SEE PICTURE)

FB02201 : COUPLE DE SERRAGE : 28 N.m, UTILISER DU FREIN FILET MOYEN

FB02201 : TORQUE 28 N.m, USE MEDIUM TORQUE BRAKE

INTERFACE TURBINE NON INCLUSE DANS LE KIT ADAPTATEUR / PUMP INTERFACE NOT INCLUDED IN THE ADAPTOR KIT

MONTAGE FB03QN1 : ADAPTATEUR NOZZLE SEADOO / NOZZLE KIT ADAPTER SEADOO



FB02014	1	DOIGT D'INDEXAGE Ø12 / INDEXING FINGER Ø12	
FB03026	4	VIS DE BAGUE DE SORTIE / RING SCREW	
FB03011	1	BAGUE COUDE DE SORTIE / U PIPE RING	
FB02013	4	ECROU H M10 / NUT H M10	
FB02012	4	VIS CHC M10X50 / SCREW CHC M10X50	
FB02291	2	VIS CHC M8X10 / SCREW CHC M8X10	
FB03285	1	NOZZLE / NOZZLE	
FB03286	1	DIRECTIONNEL / DIRECTIONAL NOZZLE	
FB02217	1	ADAPTATEUR ROTULE SEADOO / SEADOO BALL ADAPTER	
FB03219	1	ROTULE RAPIDE COMPLETE / COMPLETE QUICK BALL	
REP	NB	DESIGNATION	

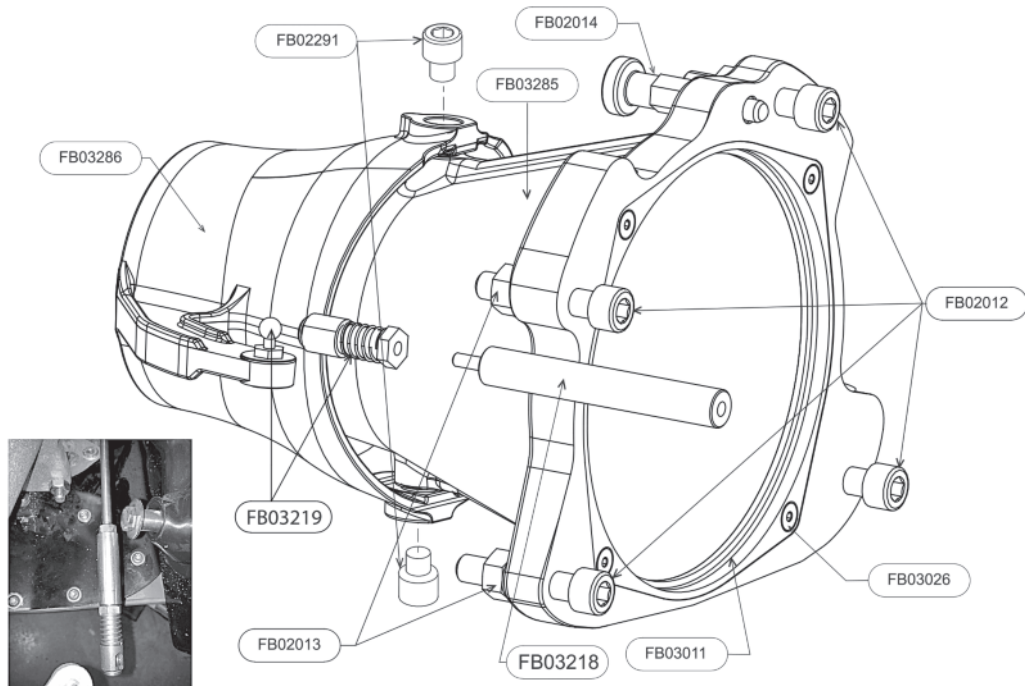
POUR UN ENSEMBLE FB03QN1 IL FAUT : /FOR ONE FB03QN1 YOU NEED :

INSTRUCTIONS :

FB03219 : VISSAGE SUR LE NOZZLE DIRECTIONNEL REF FB03286 DESSUS OU DESSOUS SELON LE MODELE DE VNM AFIN QUE LE CABLE DE DIRECTION SOIT LE PLUS ALIGNE POSSIBLE / SCREW ONTO THE DIRECTIONAL NOZZLE REF FB03286, ABOVE OR BELOW DEPENDING ON THE PWC MODEL, SO THE CABLE IS AS ALIGNED AS POSSIBLE.

FB02217 : VISSAGE SUR LA ROTULE RAPIDE FEMELLE / SCREW ONTO THE FEMALE QUICK BALL MONTAGE SUR LE CABLE DE DIRECTION EN LIEU ET PLACE DE LA ROTULE D'ORIGINE (VOIR PHOTO) CONNECT TO THE DIRECTION CABLE INSTEAD OF THE ORIGINAL BALL (SEE PHOTO)

MONTAGE FB03QN2 : ADAPTATEUR NOZZLE SEADOO 2010 / NOZZLE KIT ADAPTER SEADOO 2010



FB02014	1	DOIGT D'INDEXAGE Ø12 / INDEXING FINGER Ø12	
---------	---	--	--

FB03026	4	VIS DE BAGUE DE SORTIE / RING SCREW	
---------	---	-------------------------------------	--

FB03011	1	BAGUE COUDE DE SORTIE / U PIPE RING	
---------	---	-------------------------------------	--

FB02013	4	ECROU H M10 / NUT H M10	
---------	---	-------------------------	--

FB02012	4	VIS CHC M10X50 / SCREW CHC M10X50	
---------	---	-----------------------------------	--

FB02291	2	VIS CHC M8X10 / SCREW CHC M8X10	
---------	---	---------------------------------	--

FB03285	1	NOZZLE / NOZZLE	
---------	---	-----------------	--

FB03286	1	DIRECTIONNEL / DIRECTIONAL NOZZLE	
---------	---	-----------------------------------	--

FB03218	1	ADAPTATEUR ROTULE SEADOO 2010 / SEADOO 2010 BALL ADAPTER	
---------	---	--	--

FB03219	1	ROTULE RAPIDE COMPLETE / COMPLETE QUICK BALL	
---------	---	--	--

REP	NB	DESIGNATION	
-----	----	-------------	--

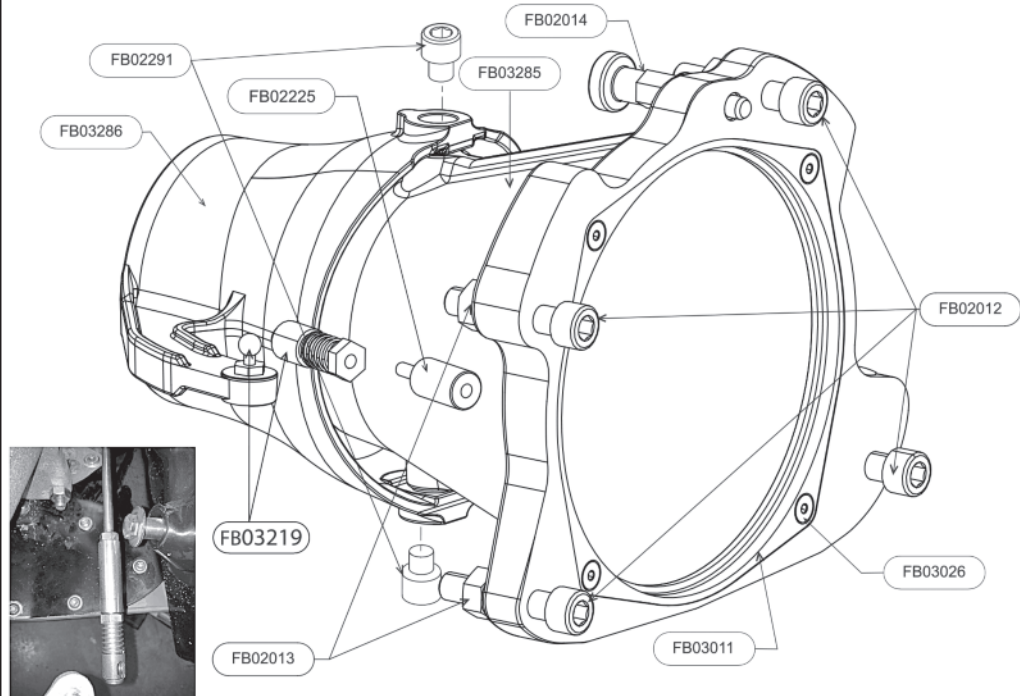
POUR UN ENSEMBLE FB03QN2 IL FAUT : /FOR ONE FB03QN2 YOU NEED :

INSTRUCTIONS:

FB03219 : VISSAGE SUR LE NOZZLE DIRECTIONNEL REF FB03286 DESSUS OU DESSOUS SELON LE MODELE DE VNM AFIN QUE LE CABLE DE DIRECTION SOIT LE PLUS ALIGNE POSSIBLE / SCREW ONTO THE DIRECTIONAL NOZZLE REF FB03286, ABOVE OR BELOW DEPENDING OR THE PWC MODEL, SO THE CABLE IS AS ALIGNED AS POSSIBLE.

FB03218 : VISSAGE SUR LA ROTULE RAPIDE FEMELLE / SCREW ONTO THE FEMALE QUICK BALL MONTAGE SUR LE CABLE DE DIRECTION EN LIEU ET PLACE DE LA ROTULE D'ORIGINE (VOIR PHOTO) / CONNECT TO THE DIRECTION CABLE INSTEAD OF THE ORIGINAL BALL (SEE PHOTO)

MONTAGE FB03QN3 : ADAPTATEUR NOZZLE KAWASAKI 15F / NOZZLE KIT ADAPTER KAWASAKI 15F



FB02014	1	DOIGT D'INDEXAGE Ø12 / INDEXING FINGER Ø12	
FB03026	4	VIS DE BAGUE DE SORTIE / RING SCREW	
FB03011	1	BAGUE COUDE DE SORTIE / U PIPE RING	
FB02013	4	ECROU H M10 / NUT H M10	
FB02012	4	VIS CHC M10X50 / SCREW CHC M10X50	
FB02291	2	VIS CHC M8X10 / SCREW CHC M8X10	
FB03285	1	NOZZLE / NOZZLE	
FB03286	1	DIRECTIONNEL / DIRECTIONAL NOZZLE	
FB02225	1	ADAPTATEUR ROTULE KAWASAKI 15F / KAWASAKI 15F BALL ADAPTER	
FB03219	1	ROTULE RAPIDE COMPLETE / COMPLETE QUICK BALL	
REP	NB	DESIGNATION	

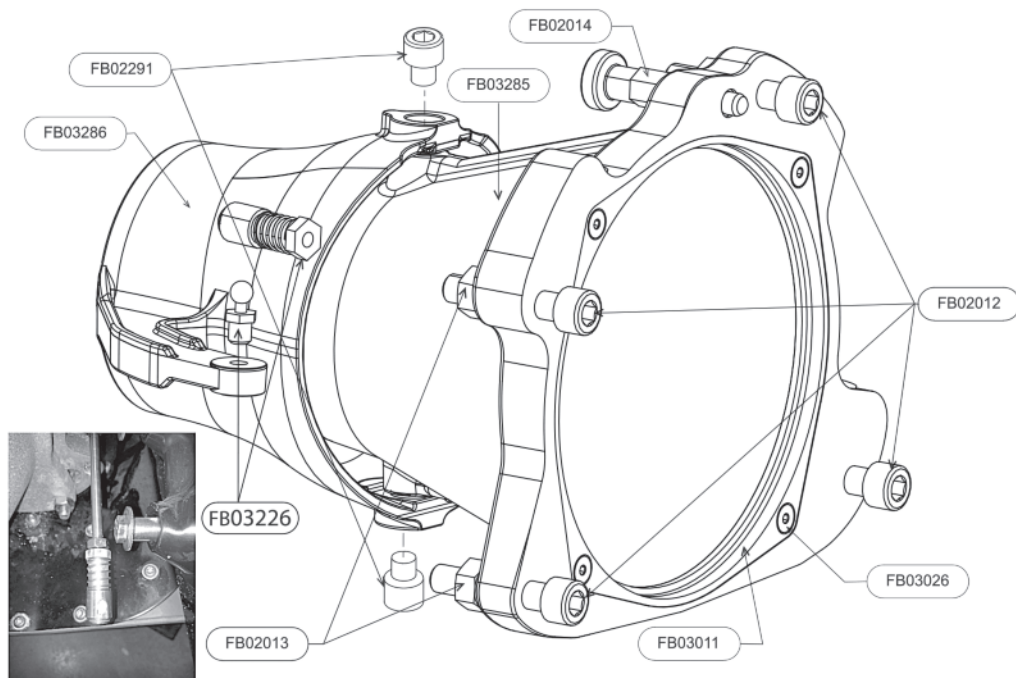
POUR UN ENSEMBLE FB03QN3 IL FAUT : /FOR ONE FB03QN3 YOU NEED :

INSTRUCTIONS:

FB03219 : VISSAGE SUR LE NOZZLE DIRECTIONNEL REF FB03286 DESSUS OU DESSOUS SELON LE MODELE DE VNM AFIN QUE LE CABLE DE DIRECTION SOIT LE PLUS ALIGNE POSSIBLE / SCREW ONTO THE DIRECTIONAL NOZZLE REF FB03286, ABOVE OR BELOW DEPENDING OR THE PWC MODEL, SO THE CABLE IS AS ALIGNED AS POSSIBLE.

FB02225 : VISSAGE SUR LA ROTULE RAPIDE FEMELLE / SCREW ONTO THE FEMALE QUICK BALL MONTAGE SUR LE CABLE DE DIRECTION EN LIEU ET PLACE DE LA ROTULE D'ORIGINE (VOIR PHOTO) CONNECT TO THE DIRECTION CABLE INSTEAD OF THE ORIGINAL BALL (SEE PHOTO)

MONTAGE FB03QN4 : ADAPTATEUR NOZZLE KAWASAKI ULTRA / NOZZLE KIT ADAPTER KAWASAKI ULTRA



FB02014	1	DOIGT D'INDEXAGE Ø12 / INDEXING FINGER Ø12	
FB03026	4	VIS DE BAGUE DE SORTIE / RING SCREW	
FB03011	1	BAGUE COUDE DE SORTIE / U PIPE RING	
FB02013	4	ECROU H M10 / NUT H M10	
FB02012	4	VIS CHC M10X50 / SCREW CHC M10X50	
FB02291	2	VIS CHC M8X10 / SCREW CHC M8X10	
FB03285	1	NOZZLE / NOZZLE	
FB03286	1	DIRECTIONNEL / DIRECTIONAL NOZZLE	
FB03226	1	ROTULE KAWASAKI ULTRA COMPLETE / COMPLETE QUICK BALL KAWASAKI ULTRA	
REP	NB	DESIGNATION	

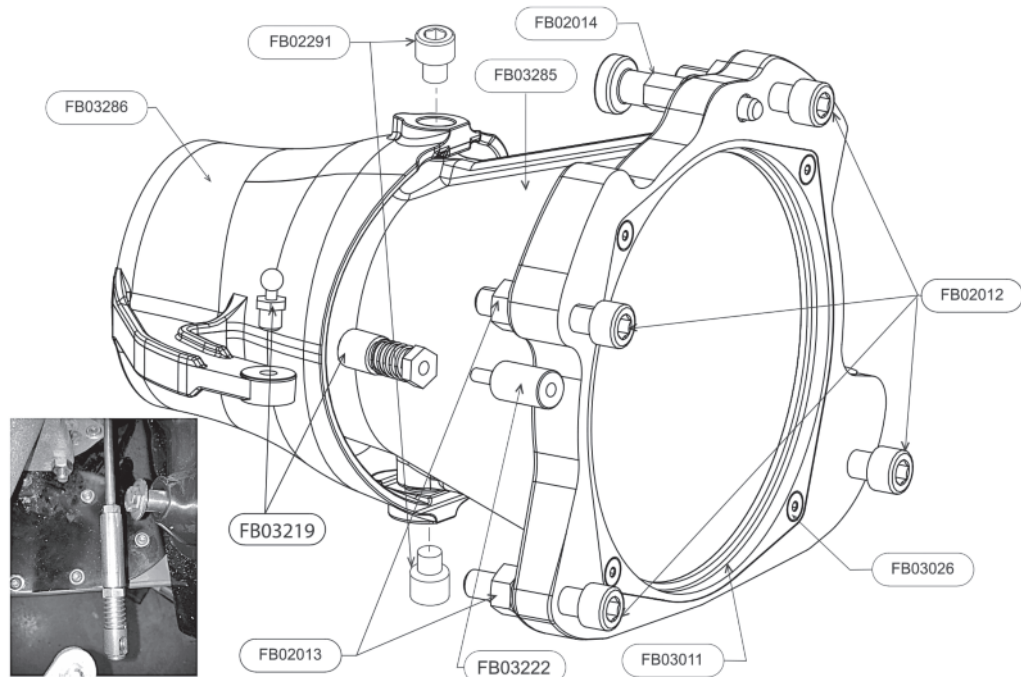
POUR UN ENSEMBLE FB03QN4 IL FAUT : /FOR ONE FB03QN4 YOU NEED :

INSTRUCTIONS :

FB03226 : MONTAGE SUR LE CABLE DE DIRECTION EN LIEU ET PLACE DE LA ROTULE D'ORIGINE (VOIR PHOTO) / CONNECT TO THE DIRECTION CABLE INSTEAD OF THE ORIGINAL BALL (SEE PHOTO)

FB03226 : VISSAGE SUR LE NOZZLE DIRECTIONNEL REF FB03286 DESSUS OU DESSOUS SELON LE MODELE DE VNM AFIN QUE LE CABLE DE DIRECTION SOIT LE PLUS ALIGNE POSSIBLE / SCREW ONTO THE DIRECTIONAL NOZZLE REF FB03286, ABOVE OR BELOW DEPENDING OR THE PWC MODEL, SO THE CABLE IS AS ALIGNED AS POSSIBLE.

MONTAGE FB03QN5 : ADAPTATEUR NOZZLE YAMAHA / NOZZLE KIT ADAPTER YAMAHA



FB02014	1	DOIGT D'INDEXAGE Ø12 / INDEXING FINGER Ø12
FB03026	4	VIS DE BAGUE DE SORTIE / RING SCREW
FB03011	1	BAGUE COUDE DE SORTIE / U PIPE RING
FB02013	4	ECROU H M10 / NUT H M10
FB02012	4	VIS CHC M10X50 / SCREW CHC M10X50
FB02291	2	VIS CHC M8X10 / SCREW CHC M8X10
FB03285	1	NOZZLE / NOZZLE
FB03286	1	DIRECTIONNEL / DIRECTIONAL NOZZLE
FB03222	1	ADAPTATEUR ROTULE YAMAHA / YAMAHA BALL ADAPTER
FB03219	1	ROTULE RAPIDE COMPLETE / COMPLETE QUICK BALL
<i>REP</i>	<i>NB</i>	<i>DESIGNATION</i>

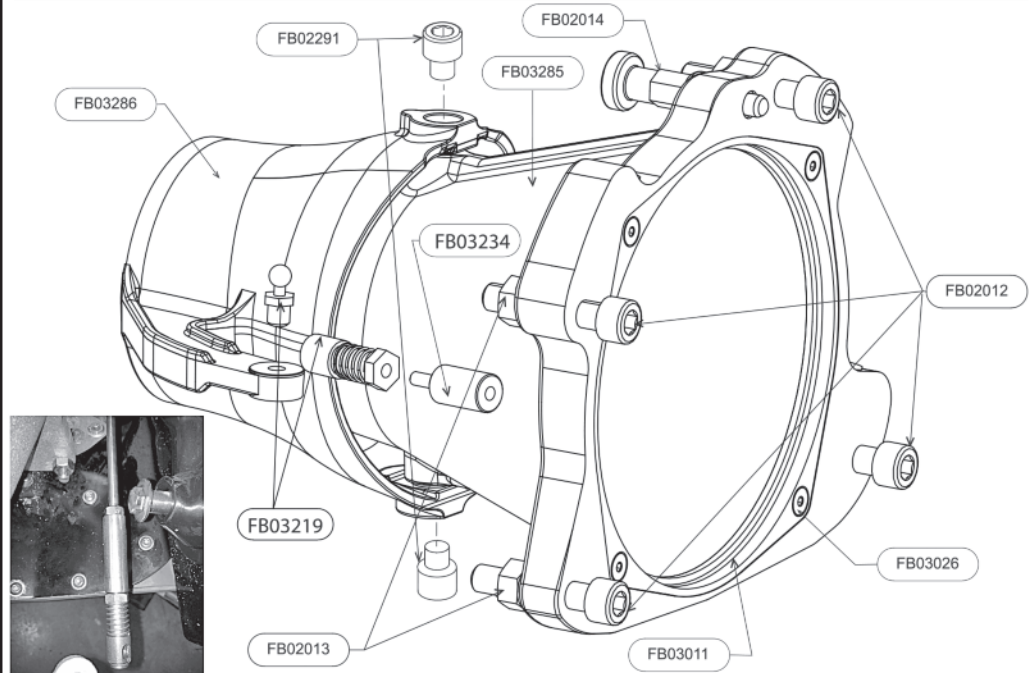
POUR UN ENSEMBLE FB03QN5 IL FAUT : /FOR ONE FB03QN5 YOU NEED :

INSTRUCTIONS:

FB03219 : VISSAGE SUR LE NOZZLE DIRECTIONNEL REF FB03286 DESSUS OU DESSOUS SELON LE MODELE DE VNM AFIN QUE LE CABLE DE DIRECTION SOIT LE PLUS ALIGNE POSSIBLE / SCREW ONTO THE DIRECTIONAL NOZZLE REF FB03286, ABOVE OR BELOW DEPENDING OR THE PWC MODEL, SO THE CABLE IS AS ALIGNED AS POSSIBLE.

FB03222 : VISSAGE SUR LA ROTULE RAPIDE FEMELLE / SCREW ONTO THE FEMALE QUICK BALL MONTAGE SUR LE CABLE DE DIRECTION EN LIEU ET PLACE DE LA ROTULE D'ORIGINE (VOIR PHOTO) CONNECT TO THE DIRECTION CABLE INSTEAD OF THE ORIGINAL BALL (SEE PHOTO)

MONTAGE FB03QN6 : ADAPTATEUR NOZZLE HONDA / NOZZLE KIT ADAPTER HONDA



FB02014	1	DOIGT D'INDEXAGE Ø12 / INDEXING FINGER Ø12	
FB03026	4	VIS DE BAGUE DE SORTIE / RING SCREW	
FB03011	1	BAGUE COUDE DE SORTIE / U PIPE RING	
FB02013	4	ECROU H M10 / NUT H M10	
FB02012	4	VIS CHC M10X50 / SCREW CHC M10X50	
FB02291	2	VIS CHC M8X10 / SCREW CHC M8X10	
FB03285	1	NOZZLE / NOZZLE	
FB03286	1	DIRECTIONNEL / DIRECTIONAL NOZZLE	
FB03234	1	ADAPTATEUR ROTULE HONDA / HONDA BALL ADAPTER	
FB03219	1	ROTULE RAPIDE COMPLETE / COMPLETE QUICK BALL	
REP	NB	DESIGNATION	

POUR UN ENSEMBLE FB03QN6 IL FAUT : /FOR ONE FB03QN6 YOU NEED :

INSTRUCTIONS:

FB03219 : VISSAGE SUR LE NOZZLE DIRECTIONNEL REF FB03286 DESSUS OU DESSOUS SELON LE MODELE DE VNM AFIN QUE LE CABLE DE DIRECTION SOIT LE PLUS ALIGNÉ POSSIBLE / SCREW ONTO THE DIRECTIONAL NOZZLE REF FB03286, ABOVE OR BELOW DEPENDING OR THE PWC MODEL, SO THE CABLE IS AS ALIGNED AS POSSIBLE.

FB03234 : VISSAGE SUR LA ROTULE RAPIDE FEMELLE / SCREW ONTO THE FEMALE QUICK BALL MONTAGE SUR LE CABLE DE DIRECTION EN LIEU ET PLACE DE LA ROTULE D'ORIGINE (VOIR PHOTO) CONNECT TO THE DIRECTION CABLE INSTEAD OF THE ORIGINAL BALL (SEE PHOTO)

1. DESCRIPTION

The Hoverboard by ZR® is a water powered board allowing the user to move both on the surface of the water and in the air. The supply hose is connected to the pump of the PWC is attached to an oval nozzle located below the board in order to generate thrust. Intuitive to use, however the Hoverboard by ZR® is nevertheless an extreme sport which requires to be practiced with vigilance.

The Hoverboard by ZR® is free to use for all recreational activities and flight initiations. Lucrative shows and demonstrations are the exclusivity of ZAPATA RACING®.

The Hoverboard by ZR® is protected by international patents. All rights reserved. Any reproduction, even partial of the product by any means whatsoever is prohibited.

95% of the parts are made in France.

2. SAFETY – RISKY BEHAVIOUR – GENERAL INFORMATION

It is recommended not to use the Hoverboard by ZR® under the age of 16 (no weight restriction- therefore please note that a rider weighing beyond 120kg can still use the Hoverboard by ZR® but performance won't be optimal).

It is forbidden and dangerous to practice Hoverboard by ZR® when winds exceed 60 km/h and waves exceed 1 meter in height.

It is mandatory to follow an hour of training in a specialized center initiation to understand the basics and the main security rules (please refer to the "Try/Learn" section on www.zapata-racing.com).

It is forbidden to use the Hoverboard by ZR® under the influence of alcohol, narcotics or drugs which could affect alertness.

MANDATORY EQUIPMENT:

- Buoyancy Vest with CE certification
- Wakeboard helmet type
- Neoprene shorts: the penetration of water through the orifices of the body during a fall or during contact with the Hoverboard by ZR® water jets may cause serious internal injuries. Wearing a simple bathing suit is not an adequate protection.
- A back protector is recommended when the Hoverboard by ZR® is used with the electronic system in position 4 (full power)

IMPORTANT:

It is essential to respect the navigation laws according to the country where the Hoverboard by ZR® is used.

Make sure the area where the Hoverboard by ZR® is practiced is cleared from any other watercraft such as boats, other PWC or other Hoverboard by ZR® users as well as swimmers, divers and other sea users

Before climbing up to more than 2 meters: make sure there is a minimum depth of 2 meters and that the water is clear enough to estimate the depth and the reliefs.

It is strongly recommended not to use the Hoverboard by ZR® near to any source of risk such as rocks, docks, beaches, boats, banks etc. Misuse of the Hoverboard by ZR® can result in serious injuries.

- To begin, the Hoverboard by ZR® user should straighten the pipe by taking a direction opposite to PWC, positioning the body flat on the board (like on a bodyboard).

Then the user must place both feet in the foot straps of the Hoverboard by ZR® while controlling the front of the board:

- If the user prefers to position his left foot forward : he/she will then hold the nose of the board with his left hand

- If the user prefers to position his right foot forward : he/she will then keep the nose of the board with his right hand

- To exit the water, the front leg should be bent and the back leg straight while body weight should be placed on the front. Once the Hoverboard by ZR® is on the surface of the water the user must release the hand controlling the nose of the board.

- Once above the surface of the water / flying, the use is very similar to sports such as snowboarding or wakeboarding, the rider controls the board by shifting weight between the heels or toes.

- To control the height just change the distribution of weight between the front leg and back leg, e.g: by pressing heavily on the Hoverboard by ZR® the rear leg will lift it.

- Pressing again strongly with the front leg will return the Hoverboard by ZR® to the surface of the water.

- Never direct the pressured flow of water in the direction of a person.

- Do not exceed your limits and avoid any aggressive maneuvers to avoid loss of control.

This is a high performance product, not a toy.

- Do not reproduce figures and risk behaviors such as showed on TV or Internet (e.g: back flips). These are performed by professionals. You risk serious injury, put your life in danger and risk to seriously damage the equipment if the figures are not done perfectly.

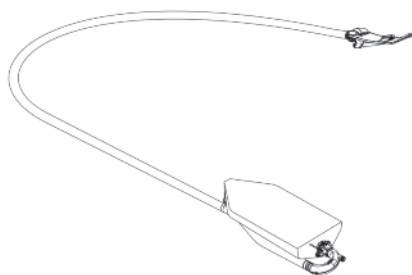
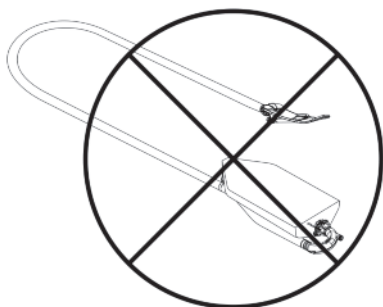
- Ensure any trajectory taken opposite the PWC is not too tight, but follow the turn with a radius of curvature of 4 meters minimum. An aggressive path leads to an over braking of the Hoverboard by ZR® and an abrupt turn of the PWC with the possible following cases:

- Fall of the Hoverboard by ZR® user

- Fall of the PWC driver

- Breakage of the parts FB02020 – FB02021 – FB02022

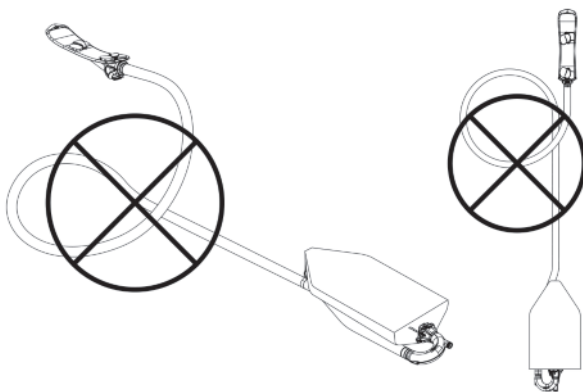
- Damage the supply hose by causing a separation between the inner and outer wall at the connection with the strap, or may result in an immediate or delayed tear of the hose.



- Do not turn 360° in front of the watercraft as this may:

a) Damage the supply hose by causing a separation between the inner and outer wall of the hose at the connection with the strap, or result in an immediate or delayed tear of the hose.

b) Damage the sheath of the cable if the Hoverboard by ZR® is used with the electronic management kit.



- When the Hoverboard by ZR® is used by 2 persons (without electronic kit), the watercraft driver mustn't exceed 7000 rev / min. It's recommended to use the speed governing key when using PWC over 250 hp.

If the user of the Hoverboard by ZR® does not take off while the system is greater than 7000 revolutions : it is strongly advised that the user does not try to increase the engine speed, but rather change the position on the board and rely more heavily on the back foot.

- If the Hoverboard by ZR® user uses the electronic kit for the first time, he must begin with the learning step 1 – position only 1 LED lit during 20 minutes at least.
 - Each step must be performed for 20 minutes minimum before advancing to the next level.
 - At the exception of the LED 4 which should never be used before 10 hours of training (position 3 for personal watercraft over 150 hp).
 - The Hoverboard by ZR® user and the PWC driver must be sure the distance between the Hoverboard by ZR® and the PWC is never less than 4 meters.
 - The Hoverboard by ZR® user and the PWC driver must be sure that the Hoverboard by ZR® user has sufficient stability and is also able to control himself in both the ascent and descent of the Hoverboard by ZR® perfectly.
 - The Hoverboard by ZR® user must constantly control his relative position to the PWC and be even more vigilant when he rises above 2 meters high.
 - The Hoverboard by ZR® user must always check the presence of any objects, reefs, buoys, etc.
 - When falling into water, the Hoverboard by ZR® user must always check the distance between him and the watercraft because the inertia may push the PWC at a low speed in the user's direction.
 - When falling into the water, it is essential that the Hoverboard by ZR® user or the watercraft driver releases the throttle as soon as possible and turn off the engine.
 - A minimum level in swimming is compulsory.
 - The Hoverboard by ZR® should not be used by people with a phobia of water.
 - Never take a path towards the PWC
 - When the user flies around 3 meters high and that the board rears, he/she must catch the nose of the board (as explained in page 2) so as to have a better control over the inclination and the stability of the board.
- The maximum recommended height is 4 meters (beyond the practice requires a greater mastery).

3. TYPE OF PWC

- Any type of watercraft when it is approved and certified by the authorities in the country where it is used.
- Minimal Power requirement: 155 hp when used with the X-Power supply hose / 200 hp when used with the regular hose
- Maximal power requirements: 350 hp
- It is extremely dangerous and not recommended to remove the PWC buoyancy elements.
- Adapters depend on PWC brand and model and are available from our distributors.
- The Hoverboard by ZR® is compatible with the pipe and the rotation system Flyboard® 2013 and 2014.

4. ADAPTATION TO THE VNM

To connect the Hoverboard by ZR® on the watercraft:

- a) Remove the steering and reverse systems.
- b) Assemble the pump interface (FB03A08) with the appropriate adapter according to PWC brand and model.

WHERE TO PRACTICE HOVERBOARD BY ZR® ?

The Hoverboard by ZR® can be used in both lakes and open seas when the minimum water depth of 4 meters is respected.

It is strictly forbidden to use the Hoverboard by ZR® in confined spaces such as swimming pools etc.

Do not start the watercraft or use the Hoverboard by ZR® in insufficient water depths (1 meter minimum) with a sandy bottom, it may damage the Hoverboard by ZR® when used with the electronic kit.

In the event of such use, check the operation of all bearings before further use to avoid breakage of heavy equipment.

Warning! It is the responsibility of the user to make sure there is sufficient depth in the stretch of water used.

5. MAINTENANCE – AFTER SALES SERVICE

To ensure adequate security, we recommend to:

- Check the Hoverboard by ZR® screws HB01062 are tight and secure after 2 hours of use.
- Change the supply hose every 2 years.
- Change the plastic balls of the FB03A03 every year.
- Change the wear ring FB02031 and FB03011 every year.
- The Hoverboard by ZR® should be rinsed with fresh water after each use.
- Do not pull the hose on the floor when full of water.
- The hose should be rinsed, dried and rolled up after each use and stored away from direct sunlight.

The Hoverboard by ZR® should be stored in a dry location and away from direct sunlight.

In order to benefit from the 1 YEAR LIMITED WARRANTY ON THE HOVERBOARD BY ZR®, you must register on the website www.zapata-racing.com, section "contact" within 15 days after your purchase.

The warranty is limited to the operation and not the visual condition of the parts.

The warranty does not cover parts subject to wear and tear (supply hose, pads, foot straps, bearing plastic balls)

We remind you that warranty is only applicable to parts used as described in the manual.

The Hoverboard by ZR® should be used in its original configuration. It is strictly forbidden and dangerous to modify, remove or add parts other than those provided by ZAPATA RACING®.

Breakage of equipment caused by extreme violent use will not be covered by warranty.

NOTES



PWC Product - 39, Avenue Saint-Roch - 13740 Le Rove (France)
www.zapata-racing.com - site@zapata-racing.com
Tel : +33 (0)4 91 69 02 61